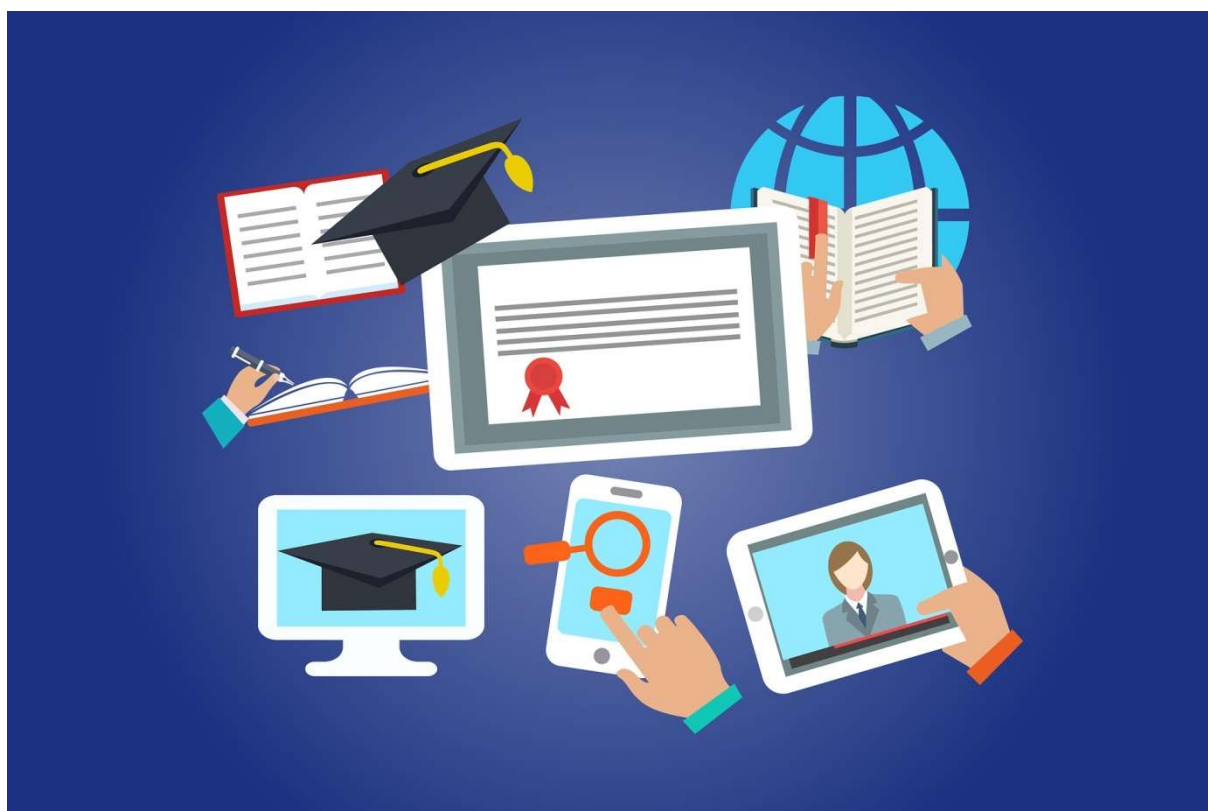


# Catalogue de formations

## 2026



**MSA Services Sud Champagne**

**Allée Cassandre  
52000 CHAUMONT**

**BP 20300  
10007 TROYES Cedex**

**SIRET : 534 717 178 00014  
Tel : 03.25.30.33.12  
formation@msa-services-sc.fr**

## Quelques mots de présentation

MSA Services Sud Champagne est une association loi 1901, rattachée à l'offre de services du groupe MSA.

Créée en avril 2011, l'association se positionne comme un opérateur de services sur les territoires à destination des publics agricoles et non agricoles.

L'association a pour but de fédérer, soutenir et accompagner le développement des territoires.

MSA Services est également un acteur de la formation professionnelle, en accompagnant le développement des compétences de salariés tous domaines confondus.

En sa qualité d'organisme de formation professionnelle, MSA Services Sud Champagne est déclarée à la Préfecture de l'Aube sous le numéro 21520029552.

MSA Services Sud Champagne est certifiée DATADOCK sous l'IdDD 0035626 et dispose de la certification QUALIOPi depuis juin 2022



 **RÉPUBLIQUE FRANÇAISE**

La certification qualité a été délivrée au titre de la catégorie d'action suivante :  
**ACTIONS DE FORMATION**

Toutes les formations proposées par MSA Services Sud Champagne sont accessibles aux personnes en situation de handicap. Pour toutes informations complémentaires, vous pouvez contacter notre service en amont de l'inscription.

## Notre offre de formations

Sauveteur Secouriste du Travail (SST) : formation initiale .....	4
Sauveteur Secouriste du Travail (SST) : mise à niveau des compétences/recyclage .....	6
Habilitation électrique basse tension : exécutant non-électricien H0-B0-H0V.....	7
Habilitation électrique basse tension : exécutant non-électricien BS BE Manoeuvre.....	9
Sécurité Incendie : .....	11
Equipier de Première Intervention.....	11
Conditions générales de ventes .....	13



## Sauveteur Secouriste du Travail (SST) : formation initiale

Durée	Public Concerné :	Participants	Modalité	Délais d'accès	Tarifs
14 heures (2 jours)	Les personnes volontaires pour porter secours en cas d'accident dans l'entreprise ou sur une exploitation agricole.  La formation est accessible aux personnes en situation de handicap	Groupe de 6 à 10 personnes	Présentiel	Dès recensement du besoin et constitution d'un groupe complet	De 22€ à 28€/heures /stagiaires  Si formation intra chez le client : 1900€ / groupe

**Prérequis :** Aucun

**Objectifs de la formation :**

Acquérir les compétences nécessaires pour porter secours en cas d'accident du travail.

Avoir la capacité de mettre en place des mesures de prévention selon le programme officiel de l'INRS afin d'obtenir l'attestation de Sauveteur Secouriste du Travail (SST).

**Formateurs :**

Le formateur est habilité et validé INRS, pour animer des formations de Sauvetage Secourisme du Travail.

**Méthode pédagogique :**

- Exposés
- Exposés participatifs
- Démonstrations en temps réel et décomposées
- Questionnement
- Apprentissages
- Cas concrets

**Matériel :**

- Mannequins (adulte, enfant et nourrissons)
- Défibrillateur
- Matériel permettant une mise en situation

**Évaluation :**

- Évaluation à partir de cas concrets simulant des accidents de travail adaptés à l'entreprise et/ou au secteur d'activité.
- Délivrance du Certificat de Sauveteur Secouriste du Travail dans le cas d'une évaluation positive (**validité : 24 mois**)

**Support pédagogique :**

A la fin de la formation le livret de formation est remis au stagiaire.

**Contenu :**

La formation se décompose en 7 temps :

1. Le sauvetage secourisme du travail
  - Les accidents du travail dans la profession et/ou dans l'entreprise
  - Intérêt de la prévention
  - Qu'est-ce qu'un Sauveteur Secouriste du Travail ?
  - Responsabilité du SST

2. Rechercher les risques persistants pour protéger
  - L'alerte à la population
  - La prévention en général
  - La protection sur les lieux de l'accident
3. De protéger à prévenir
4. Examiner la victime
  - Examiner afin de déterminer l'action à mettre en œuvre
5. Alerter ou faire alerter
  - En fonction de l'organisation des secours dans l'entreprise
6. Alerter ou faire alerter
  - En fonction de l'organisation des secours dans l'entreprise
7. Secourir
  - La victime saigne abondamment (urgence vitale)
  - La victime s'étouffe (urgence vitale)
  - La victime se plaint de sensations pénible et/ou présente des signes anormaux
  - La victime se plaint de brûlures
  - La victime se plaint d'une douleur qui empêche certains mouvements
  - La victime se plaint d'une plaie qui ne saigne pas abondamment
  - La victime ne répond pas mais elle respire
  - La victime ne répond pas, elle ne respire pas





## Sauveteur Secouriste du Travail (SST) : Maintien et actualisation des compétences (recyclage)

Durée	Public Concerné :	Participants	Modalité	Délais d'accès	Tarifs
7 heures (1 jour)	Les personnes volontaires pour porter secours en cas d'accident dans l'entreprise ou sur une exploitation agricole.  La formation est accessible aux personnes en situation de handicap	Groupe de 6 à 10 personnes	Présentiel	Dès recensement du besoin et constitution d'un groupe complet	De 22€ à 28€/heures /stagiaires  Si formation intra chez le client : 975€ / groupe

**Prérequis :** Etre titulaire du certificat de SST

### **Objectifs de la formation :**

Le certificat initial de Sauveteur Secouriste du Travail est valable pour une durée de 24 mois, au-delà le SST doit maintenir et actualiser ses compétences à minima une fois tous les 2 ans. Revoir les principes de base d'une intervention suite à un accident, maintenir les compétences du SST à un niveau au moins équivalent voir supérieur à celui de la formation initiale.

### **Formateur :**

Le formateur est habilité et validé INRS, pour animer des formations de recyclage de Sauveteur Secourisme du Travail.

### **Méthode pédagogique :**

- Retour d'expérience
- Mise en situation
- Etude de cas

### **Matériel :**

- Mannequins (adulte, enfant et nourrissons)
- Défibrillateur
- Matériel permettant une mise en situation



### **Évaluation :**

- Évaluation définie par l'INRS, selon le référentiel de formation des Sauveteurs Secouristes du Travail (SST).
- Délivrance du timbre de mise à jour délivré par la MSA, validant le certificat de secouriste pour 24 mois supplémentaires.

### **Support pédagogique :**

A la fin de la formation le livret de formation est remis au stagiaire.

### **Contenu :**

- Tour de table avec le recueil du vécu des stagiaires en matière de secourisme (30 min)
- Révision des gestes de secourisme et d'urgence (2h00)
- Actualisation de la formation Sauveteur Secouriste du Travail (2h00)
- Utilisation du défibrillateur (DSA : Défibrillateur Semi-Automatique ou DAE : Défibrillateur Automatisé Externe) (1h00)
- Développement de thèmes spécifiques (1h30)

## Habilitation électrique basse tension : exécutant non-électricien H0-B0-H0V

Durée	Public Concerné :	Participants	Modalité	Délais d'accès	Tarif
Formation initiale 7 heures (1 jour)	<p>La formation à l'habilitation H0-B0-H0V s'adresse aux personnes non-électriciennes réalisant des travaux d'ordre non électrique en environnement électrique (travail à proximité d'installations électriques). Par exemple les personnes qui assurent des travaux de maçonnerie de peinture de taille et d'élagage de bûcheronnage.</p> <p>La formation est accessible aux personnes en situation de handicap.</p>	Groupe de 4 à 10 personnes	Présentiel	Dès recensement du besoin et constitution d'un groupe complet	185 €/stagiaires
Recyclage 7 heures (1 jour)					Si formation intra chez le client : 1050 € / groupe

**Prérequis :** Aucune connaissance en électricité n'est nécessaire mais les participants doivent être en mesure de comprendre les consignes de sécurité.

### **Objectifs de la formation :**

Cette formation vise à faire habilitier par l'employeur les collaborateurs non-électriciens. Connaître les risques liés à la proximité d'installations ou d'ouvrages électriques afin de les repérer, de les prévenir, d'assurer sa propre sécurité et celle des autres.

### **Formateurs :**

Le formateur est habilité à dispenser cette formation.

### **Méthode pédagogique :**

- Les apports théoriques sont étayés par des mises en pratique.
- La méthode participative est privilégiée pour permettre aux participants d'échanger sur leurs pratiques professionnelles et partager leurs propres expériences.

### **Matériel :**

- Salle équipée d'un vidéoprojecteur et de supports pour cours (tableau, story - board).
- Documents normalisés utilisés en support de mise en pratique de la norme NFC18-510.
- Maquettes pédagogiques sont mises à disposition pour les apports pratiques.
- Des équipements de protection individuelle sont mis à disposition des participants pendant la formation (tapis, VAT, gant, écran facial, cadenas, macaron, etc...).

### **Évaluation :**

- Évaluation à partir de cas concrets

- Questionnaires à choix multiples sommatifs et formatifs
- Documents remis en fin de formation (sous réserve de réussite) :
  - Avis après formation
  - Titre d'habilitation
  - Attestation de formation

**Support pédagogique :**

A la fin de la formation le livret pédagogique pour « non-électricien » est remis au stagiaire.

**Contenu (Référence norme NF C 18-510) :**

Tronc commun :

- Cadre réglementaire, responsabilités de l'employeur et du salarié.
- Les grandeurs de base en électricité notion de courant électrique, intensité, tension, puissance.
- Résistance, courant alternatif, continu.
- Les effets du courant électrique sur le corps humain.
- Le nom et les limites des différents domaines de tension et de leur environnement.
- Le principe des habilitations et leurs symboles.
- Les prescriptions adaptées aux zones de travail. •
- Les équipements de protection collective et leurs fonctions (barrière, écran, banderoles).
- Les risques liés à l'utilisation et à la manipulation de matériels et outillages à proximité d'installations électriques.
- Conduites à tenir en cas d'accident corporel et d'incendie en milieu électrique.

Module exécutant de travaux d'ordre non électrique (BO HO HOV) :

- Nommer les acteurs et les documents concernés par les travaux.
- Utiliser les documents correspondants à son niveau d'habilitation et à sa fonction.
- Identifier les acteurs concernés.
- Nommer les limites de l'habilitation 0 les opérations autorisées, les zones de travail.
- Appliquer les prescriptions de cette habilitation, définir et mettre en place les zones de travail.
- Faire appliquer les instructions de sécurité, assurer la surveillance d'un chantier vis à vis du risque électrique.
- Capacité à analyser les risques dans une situation donnée et correspondant à l'habilitation.

Pratique :

- Exercices pratiques et mise en situation.
- Que faire en cas d'accident.



## Habilitation électrique basse tension : exécutant non-électricien BS BE Manoeuvre

Durée	Public Concerné :	Participants	Modalité	Délais d'accès	Tarif
Formation initiale 14 heures (2 jours)	Tous collaborateurs non-électriciens, dont les activités les amènent à réaliser des interventions élémentaires sur des installations électriques. Par exemple : remplacer une lampe, raccorder un radiateur ou une chaudière, réarmer un dispositif de protection, actionner des dispositifs de commande, déconnecter et reconnecter une prise de courant ou un interrupteur...  La formation est accessible aux personnes en situation de handicap.	Groupe de 4 à 10 personnes	Présentiel	Dès recensement du besoin et constitution d'un groupe complet	32 €/ heures / stagiaires
Recyclage 10 heures (1,5 jour)					Tarif formation intra chez le client sur demande

**Prérequis :** Il est conseillé de connaître les fondamentaux de l'électricité. Les participants doivent être en mesure de comprendre les consignes de sécurité.

### **Objectifs de la formation :**

Cette formation vise à faire habilitier par l'employeur les collaborateurs non-électriciens dont les tâches reposent sur la réalisation de travaux d'ordre électrique sur des installations électriques en basse tension.

### **Formateurs :**

Le formateur est habilité à dispenser cette formation.

### **Méthode pédagogique :**

- Les apports théoriques sont étayés par des mises en pratique.
- La méthode participative est privilégiée pour permettre aux participants d'échanger sur leurs pratiques professionnelles et partager leurs propres expériences.

### **Matériel :**

- Salle équipée d'un vidéoprojecteur et de supports pour cours (tableau, story - board).
- Documents normalisés utilisés en support de mise en pratique de la norme NFC18-510.
- Maquettes pédagogiques sont mises à disposition pour les apports pratiques.
- Des équipements de protection individuelle sont mis à disposition des participants pendant la formation (tapis, VAT, gant, écran facial, cadenas, macaron, etc...).

### **Évaluation :**

- Évaluation à partir de cas concrets
- Questionnaires à choix multiples sommatifs et formatifs
- Documents remis en fin de formation (sous réserve de réussite) :
  - Avis après formation
  - Titre d'habilitation
  - Attestation de formation

### **Support pédagogique :**

A la fin de la formation le livret pédagogique pour « non-électricien » est remis au stagiaire.

### **Contenu :**

Tronc commun :

- Cadre réglementaire, responsabilités de l'employeur et du salarié.
- Les grandeurs de base en électricité notion de courant électrique, intensité, tension, puissance.
- Résistance, courant alternatif, continu.
- Les effets du courant électrique sur le corps humain.
- Le nom et les limites des différents domaines de tension et de leur environnement.
- Le principe des habilitations et leurs symboles.
- Les prescriptions adaptées aux zones de travail.
- Les équipements de protection collective et leurs fonctions (barrière, écran, banderoles).
- Les risques liés à l'utilisation et à la manipulation de matériels et outillages à proximité d'installations électriques.
- Conduites à tenir en cas d'accident corporel et d'incendie en milieu électrique.

Module exécutant de travaux d'ordre non électrique (BS BE Manœuvre), thématiques pratiques :

- Limites de l'habilitation électrique lettre E et les manœuvres permises.
- Echanges avec le chargé d'exploitation électrique (informations et documents).
- Matériels électriques dans leur environnement : fonction, caractéristiques et identification.
- Mise en sécurité d'un circuit : pré-identification, séparation, condamnation, vérification d'absence de tension, remise sous tension.
- Mesures de prévention à appliquer lors d'une intervention basse tension élémentaire.
- Procédures de remplacement/raccordement et instructions de sécurité associées.





## Sécurité Incendie :

### Equipier de Première Intervention

Durée	Public Concerné :	Participants	Modalité	Délais d'accès	Tarif
Formation initiale 3 heures 30 minutes (0.5 jour)	Toutes personnes volontaires pour développer des compétences en matière de sécurité incendie afin de réagir efficacement en cas d'incendie dans l'établissement, dont l'utilisation des moyens de première intervention mis à disposition.  La formation est accessible aux personnes en situation de handicap.	Groupe de 6 à 10 personnes	Présentiel	Dès recensement du besoin et constitution d'un groupe complet	Formation intra chez le client : 875€ pour le groupe

**Prérequis :** Être âgé de 18 ans minimum

**Objectifs de la formation :**

Cette formation vise à développer des compétences en matière de sécurité incendie afin de réagir efficacement en cas d'incendie, dont l'utilisation des moyens de première intervention mis à disposition.

**Formateurs :**

La formation est assurée par un formateur expert en matière de sécurité incendie SSIAP 3.

**Méthode pédagogique :**

- Les apports théoriques sont étayés par des mises en pratique.
- Les exercices de mise en application sont les suivants : dégagement d'urgence, mise en situation d'intervention de confrontation au feu, manipulation des différents types d'extincteurs (CO<sup>2</sup> et eau pulvérisée sur générateur de flammes)

*Les exercices pratiques se déroulent sous la responsabilité du client. Le client est tenu de nous indiquer les conditions particulières avant la mise en place de la formation. La réalisation d'un feu est soumise à autorisation dans certains lieux et pendant certaines périodes de l'année.*

**Matériel :**

- Salle équipée d'un vidéoprojecteur et de supports pour cours (tableau, story - board).
- Extincteurs EP et CO<sup>2</sup>
- Une aire de feux permettant l'utilisation d'extincteurs sur un bac à feu écologique

*Formation en intra : il est à la charge de l'entreprise de prévoir une aire de feu suffisante pour permettre la manipulation d'extincteurs (parking, cour arrière, bande d'herbe ...) à l'abri de tout local à risque.*

**Évaluation :**

- Évaluation à partir de cas concrets

- Mises en situation
- Documents remis en fin de formation (sous réserve de réussite) :
  - Avis après formation
  - Attestation de formation

**Support pédagogique :**

A la fin de la formation le livret informatif « Les extincteurs d'incendie portatif, mobiles et fixes » est remis au stagiaire.

**Contenu :**

Contenu théorique :

- Cadre réglementaire, responsabilités de l'employeur et du salarié.
- Présentation du cadre réglementaire
- Le feu et ses conséquences
- Le triangle de feu
- Les classes de feux
- La dangerosité des fumées
- Le dégagement d'urgence
- Les moyens de secours, les moyens d'extinction
- Alarmes et alerte

Cas pratiques :

- L'intervention : organisation de l'intervention, présentation des consignes de l'établissement
- Rôle de l'équipier de première intervention dans un incendie
- Cas concret : dégagement d'urgence, mise en situation d'intervention, confrontation au feu
- Manipulation des différents types d'extincteurs (CO<sup>2</sup> et eau pulvérisée) sur générateur de flammes



# Conditions générales de ventes

## Objet et champ d'application

Les présentes conditions générales de vente (les « CGV »), ont pour objet de définir les conditions dans lesquelles l'association MSA Services Sud Champagne (SIRET534 717 178 00014) dont le numéro de déclaration d'existence en qualité d'organisme de formation est le n°21520029552 consent au Client, acheteur professionnel, qui l'accepte, une formation issue de son offre de formations. Le Client et l'Organisme de formation sont nommés respectivement la « Partie » ou collectivement les « Parties ».

Les présentes CGV sont complétées par le règlement intérieur prochainement accessible sur le site Internet de MSA Services Sud Champagne (en cours de construction).

Toute commande implique l'acceptation sans réserve par le client des CGV. Sauf dérogation formelle et expresse de l'Organisme de formation, ces conditions prévalent sur tout autre document du Client, et notamment sur toutes conditions générales d'achat.

Ces CGV sont susceptibles d'être mises à jour en cours d'exercice. Ces modifications ne peuvent ouvrir de droit à aucune indemnité au profit du Client.

Ces CGV concernent les formations présentielle, incluant, ou non, des modules en distanciel effectués par le Client via des outils numérique. Les formations présentielle peuvent être réalisées dans les locaux de l'Organisme de formation, dans des locaux loués par l'Organisme, dans des locaux mis à disposition pour l'Organisme de formation, ou dans les locaux du Client. Le Client veillera à ce que ces derniers soient conformes à la réglementation et la législation en vigueur.

Les formations concernées sont les formations proposées dans le catalogue de formations de l'association MSA Services Sud Champagne (« formations inter »). Des formations organisées à la demande du Client (« formations intra ») peuvent être organisées, sur demande du Client et après vérification et validation des conditions de faisabilité par l'Organisme de formation.

## Modalités d'inscription

Formations inter-entreprises :

La demande d'inscription à une formation inter doit être faite par le Client par l'envoi d'un bulletin d'inscription complété et signé par le Client, par email ou courrier ;

Toute commande est ferme et définitive et peut, dans certains cas, être soumise au versement d'un acompte.

Pour toute inscription, est adressée au client une convention de formation. Le Client devra retourner un exemplaire de la convention de formation signé revêtu du cachet de l'entreprise, à l'Organisme de formation.

Pour la qualité de la formation, un nombre minimum et un nombre maximum de participants sont définis pour chaque formation. L'Organisme de formation s'engage à ne pas dépasser le nombre prévu sauf accord avec le formateur.

A confirmation de la tenue de la session, le Client recevra une convocation et toutes informations pratiques relatives à sa formation, dont les horaires exacts et le lieu de la formation. Le lieu de formation indiqué sur les supports de communication n'est pas contractuel. En fonction des salles disponibles, l'Organisme de formation peut convoquer les participants à une autre adresse dans le même secteur géographique.

Une attestation de suivi de formation est remise au stagiaire en fin de formation contre signature. A défaut de remise en main propre, celle-ci pourra être adressée par email. En cas de suivi partiel de la formation, l'attestation de suivi n'est pas remise.

L'Organisme de formation adresse aux personnes indiquées par le Client lors de la commande, la facture de la formation. Il appartient au Client de vérifier l'imputabilité de l'action de formation.

Formations intra entreprise :

Toute demande intra fait l'objet d'une proposition pédagogique et financière de l'organisme de formation. L'acceptation formelle par le Client de cette proposition commerciale doit parvenir à l'organisme de formation au moins 21 jours ouvrés avant la date de la première formation. Celle-ci vaut commande définitive et emporte acceptation des CGV, des dates et lieux arrêtés de la formation.

Une convention de formation est adressée par l'organisme de formation, celle-ci doit être retournée signée par le client.

L'Organisme de formation adresse au Client la convocation indiquant, les horaires, le lieu ainsi que le règlement intérieur pour remise aux stagiaires.

Une attestation de suivi de formation est remise au stagiaire en fin de formation contre signature. A défaut de remise en main propre, celle-ci pourra être adressée par mail. En cas de suivi partiel de la formation, l'attestation de suivi n'est pas remise.

A l'issue de la formation, l'Organisme de formation adresse la facture selon les indications fournies par le Client concernant le financement. L'Organisme de formation tient à la disposition du Client les documents tels que la liste d'émargement, la feuille d'émargement de remise de l'attestation de suivi de formation et les évaluations.

En cas de besoin, le Client en fera la demande par email à [formation@msa-services-sc.fr](mailto:formation@msa-services-sc.fr), en précisant l'intitulé de la formation, les dates de tenue de la formation. Les documents seront ensuite communiqués par email. Lorsque les émargements ou évaluations sont effectués sur le support du Client, celui-ci s'engage à les communiquer à l'Organisme de formation.

## Modalités de formation

L'Organisme de formation est libre d'utiliser les méthodes et outils pédagogiques de son choix, qui relèvent de sa seule compétence.

Les durées des formations sont précisées sur les documents de communication de l'organisme de formation.

Concernant le lieu de déroulement de la formation, les participants des formations sont tenus de respecter le règlement intérieur de la structure d'accueil.

L'Organisme de formation se réserve le droit, sans indemnité de quelque nature que ce soit, d'exclure à tout moment, tout participant dont le comportement gênerait le bon déroulement du stage et/ou manquerait gravement au règlement intérieur.

L'Organisme de formation ne saurait être tenu pour responsable d'une quelconque erreur ou oubli constaté dans la documentation remise au Client et/ou stagiaire, cette dernière devant être considérée comme un support pédagogique qui ne saurait être interprété comme un manuel pratique ou un document officiel explicitant la réglementation applicable. Par ailleurs, il est rappelé que les annexes documentaires fournies complètent la formation et n'engagent en aucun cas l'Organisme de formation sur leur exhaustivité. Il est précisé en tant que de besoin que l'Organisme de formation n'est pas tenu d'assurer une quelconque mise à jour de la documentation postérieurement à la formation.

## Prix de vente et conditions de règlement

Prix de vente :

Les prix sont indiqués en euros et dans la mesure où la formation relève de la formation professionnelle continue, ils ne comporteront pas de TVA en application de l'article art 261-4-4a du CGI.  
Toute formation (y compris le cycle ou le parcours) commencée est due en totalité.

#### Formations inter-entreprises :

Les prix des formations inter sont indiqués sur les documents transmis au Client par l'Organisme de formation. Le repas, l'hébergement sont libres et à charge du stagiaire.

#### Formations intra entreprise :

Les prix des formations intra sont indiqués sur la proposition commerciale adressée au Client par l'Organisme de formation. Nos tarifs comprennent la formation, les outils, matériels pédagogiques (dont dossiers documentaires et supports numériques) et les frais de déplacement du formateur.

Les frais de repas, de déplacement et d'hébergement des stagiaires ne sont pas compris dans le tarif de la formation.

#### Condition de règlement et de prise en charge

Les règlements doivent être effectués par le client à réception de la facture ou le cas échéant selon l'échéancier convenu, par chèque ou virement bancaire ou postal.

En cas de retard de paiement, des pénalités égales à trois fois le taux d'intérêt légal en vigueur seront exigibles de plein droit sans qu'un rappel soit nécessaire, ainsi qu'une indemnité forfaitaire pour frais de recouvrement d'un montant de 40 euros.

En cas d'absence ou de retard de règlement, l'Organisme de formation se réserve le droit de suspendre ou refuser toute nouvelle commande jusqu'à apurement du compte. L'Organisme de formation pourra refuser de délivrer la formation concernée sans que le Client puisse prétendre à une quelconque indemnité, pour quelque raison que ce soit, ni bénéficier d'un quelconque avoir ou remboursement. Tout règlement ultérieur sera imputé par priorité à l'extinction de la dette la plus ancienne.

En cas de prise en charge du paiement par un organisme collecteur, il appartient au client :

- de faire une demande de prise en charge avant le début de la formation et de s'assurer de la bonne fin de cette demande ;
- de l'indiquer explicitement sur son bulletin d'inscription, sur sa commande ou sur la convention en y indiquant les coordonnées complètes de l'organisme collecteur ;
- de transmettre l'accord de prise en charge avant la date de formation ;
- de s'assurer de la bonne fin du paiement par l'organisme qu'il aura désigné.

Si l'Organisme de formation n'a pas reçu la prise en charge de l'OPCO au 1er jour de la formation, le client sera facturé de l'intégralité du coût de la formation. Si l'organisme collecteur ne prend en charge que partiellement le prix de la formation, le reliquat sera facturé au Client. En cas de non-paiement par l'organisme collecteur des frais de formation, le client sera redevable de l'intégralité du prix de la formation et sera facturé du montant correspondant éventuellement majoré de pénalités de retard.

#### **Annulation, modification ou report des formations par l'Organisme de formation**

L'Organisme de formation se réserve le droit d'annuler ou de reporter une formation, notamment lorsque le nombre de participants à cette formation est jugé pédagogiquement inapproprié, et d'en informer le client au plus tard 10 jours ouvrés avant la date de la formation. L'Organisme de formation n'est tenu à aucune indemnité d'aucune sorte.

L'Organisme de formation se réserve le droit de remplacer un formateur défaillant par une personne aux compétences techniques équivalentes ou s'engage à reporter la formation dans les meilleurs délais

Lorsque le report de la formation à une date ultérieure n'est pas possible et qu'aucune autre session n'est programmée, l'Organisme de formation procède au remboursement des sommes versées au titre de la formation à l'exclusion de tout autre coût.

L'Organisme de formation peut être contraint d'annuler une formation pour cas de Force Majeure, tels que définis par le Code

civil, et s'engage à organiser une nouvelle session de formation dans les meilleurs délais.

#### **Annulation, report de participation ou remplacement du participant par le Client**

##### Formation inter :

Le Client peut demander l'annulation ou le report de sa participation à une formation inter, sans frais, si la demande formulée par écrit parvient à l'organisme de formation au moins 21 jours ouvrés avant la date de la formation. L'annulation ou le report est effectif après confirmation par l'organisme de formation auprès du Client.

En cas d'annulation de sa participation par le client entre les 20èmes et 5èmes jours ouvrés avant la date de début de la formation, l'organisme de formation lui facturera 50% du prix, non remis, de la formation.

Si l'annulation intervient dans les 4 jours ouvrés qui précèdent la date de la formation, l'organisme de formation lui facturera 100% du prix non remis.

En cas d'absence à la formation, de retard, de participation partielle, d'abandon ou de cessation anticipée pour tout autre motif que la force majeure dûment reconnue, le Client sera redevable de l'intégralité du montant de sa formation.

En cas d'absence pour raisons de santé justifiée par un certificat médical, le participant défaillant pourra reporter son inscription sur la prochaine session programmée. A défaut, il sera redevable de l'intégralité du prix de la formation.

Le Client peut demander le remplacement du participant, sans frais, jusqu'à la veille de la formation. La demande de remplacement doit parvenir par écrit à l'organisme de formation et comporter les noms et coordonnées du remplaçant. Il appartient au client et l'organisme de formation de vérifier l'adéquation du profil et des objectifs du participant avec ceux définis dans le programme de la formation.

##### Formations intra :

Le Client peut demander l'annulation ou le report d'une formation intra.

Si cette demande parvient à l'Organisme de formation, par écrit, au moins 21 jours ouvrés avant la date de la formation, seuls les frais engagés au titre de la préparation (notamment préparation par le formateur et l'équipe pédagogique, location de salle, déplacement, hébergement) seront facturés au client.

Si cette demande parvient à l'Organisme de formation entre 20 et 10 jours ouvrés avant la date de la formation, le Client sera facturé de 50% du prix de la formation, auxquels s'ajoutent les frais engagés au titre de la préparation (indiqués ci-dessus).

Si cette demande parvient à l'Organisme de formation moins de 10 jours ouvrés avant la formation, le Client sera facturé de 100% du prix de la formation, auxquels s'ajoutent les frais engagés au titre de la préparation.

Ces frais sont non imputables par l'entreprise à la contribution financière obligatoire de formation.

Si l'annulation est intervenue moins de 21 jours avant le début de la formation et qu'elle s'accompagne d'un report programmé dans les trois mois qui suivent la formation annulée, une remise de 25% sera accordée sur le coût de la formation reportée.

#### **Propriété intellectuelle et droits d'auteur**

Les supports papiers ou numériques remis lors de la formation ou accessibles en ligne dans le cadre de la formation sont la propriété de l'organisme de formation. Ils ne peuvent être reproduits partiellement ou totalement sans l'accord explicite de l'organisme de formation.

L'ensemble des textes, commentaires, ouvrages, illustrations et images reproduits sur ces supports sont protégés par le droit d'auteur et pour le monde entier. Toute autre utilisation que celle prévue aux fins de la formation est soumise à autorisation et préalable de l'organisme de formation sous peine de poursuites judiciaires.

Le Client s'engage également à ne pas faire directement ou indirectement de la concurrence à l'Organisme de formation en cédant ou en communiquant ces documents.

#### **Renseignements et réclamations**

Toute demande d'information ou réclamation du Client relative aux CGV devra être formulée par écrit à l'organisme de formation : MSA Services Sud Champagne, BP20 300 10007 TROYES Cedex, ou par email : [formation@msaservices-sc.fr](mailto:formation@msaservices-sc.fr), qui s'efforcera d'y répondre dans les meilleurs délais.

### **Responsabilité**

Le Client est seul responsable de la consultation, du choix de la formation fournie par l'organisme de formation.

La responsabilité de l'Organisme de formation ne peut être engagée qu'en cas de faute ou de négligence prouvée et sera limitée aux préjudices directs subis par le Client, à l'exclusion de tout préjudice indirect, de quelque nature que ce soit et notamment toute perte de chance, de clientèle, de résultat, d'exploitation, préjudice commercial. En tout état de cause, au cas où la responsabilité de l'Organisme de formation serait retenue, le montant total de toute somme mise à la charge de l'organisme de formation ne pourra excéder le montant total du prix payé par le Client au titre de la formation concernée.

La responsabilité de MSA Services Sud Champagne ne pourra être mise en cause, dans le cas où des dégradations ou des dommages seraient causés à des tiers et /ou aux propriétaires des locaux mis à disposition, par les participants aux stages, salariés des entreprises clientes, pendant la durée des sessions de formation.

### **Loi applicable et juridiction**

Pour toute difficulté ou contestation résultant de l'application des présentes CGV et ne pouvant être réglée à l'amiable, le Tribunal de Chaumont sera seul compétent pour se prononcer sur le litige.

### **Protection des Données Personnelles**

Dans le cadre de l'exécution de nos obligations contractuelles et pour mener à bien la réalisation de nos missions et le suivi de nos relations, l'Organisme de formation est amené à collecter soit directement auprès du stagiaire, du client, soit via le site internet,

l'employeur ou des organismes professionnels (tels que les organismes financeurs) un certain nombre de données personnelles. Conformément au principe de minimisation, ces données sont strictement nécessaires à MSA Services Sud Champagne pour la bonne exécution de la formation, afin d'organiser l'inscription aux formations, la mise en place de la formation, la délivrance des certifications, la gestion des financements, la facturation ou encore le suivi du dossier.

MSA Services Sud Champagne agit à ce titre, en tant que responsable de traitement et est donc responsable du respect des obligations issues du règlement européen n°2016/679 dit règlement général sur la protection des données (RGPD) concernant la collecte et le traitement des données à caractère personnel réalisés pendant la prestation.

Les données à caractère personnel traitées par MSA Services Sud Champagne sont des données d'identification (nom, prénom), des données relevant de la vie personnelle (adresse postale, numéro de téléphone, adresse mail), professionnelle (emploi, qualification), des données économiques.

Aucune donnée sensible comme la religion, l'appartenance syndicale, les origines raciales et ethniques, les condamnations pénales ou les données relatives à la santé ne sera demandées par MSA Services Sud Champagne. Toutes les données collectées sont ainsi strictement nécessaires à la réalisation de la formation.

Ainsi et conformément aux dispositions du RGPD, MSA Services Sud Champagne conserve les données des participants conformément aux obligations légales et réglementaires en matière de prescription. Les données sont transmises uniquement aux services internes de l'Organisme de formation ainsi qu'aux partenaires délivrant les certifications et/ou les attestations de formations (exemple : INRS), à votre OPCO en cas de demande de financement et aux tiers autorisés.

Pour MSA Services Sud Champagne, la protection des données personnelles est fondamentale. A ce titre, vous disposez d'un droit d'accès, de rectification, d'opposition, de limitation et d'effacement au traitement de ces données. Pour de plus amples informations ou pour toute demande concernant l'exercice de ces droits, vous pouvez nous contacter à l'adresse suivante : « [formation@msa-services-sc.fr](mailto:formation@msa-services-sc.fr) » ou introduire une réclamation devant une autorité de contrôle (CNIL) : <https://www.cnil.fr/fr/agir>