



SUD CHAMPAGNE
RAPPORT
d'activité
2024

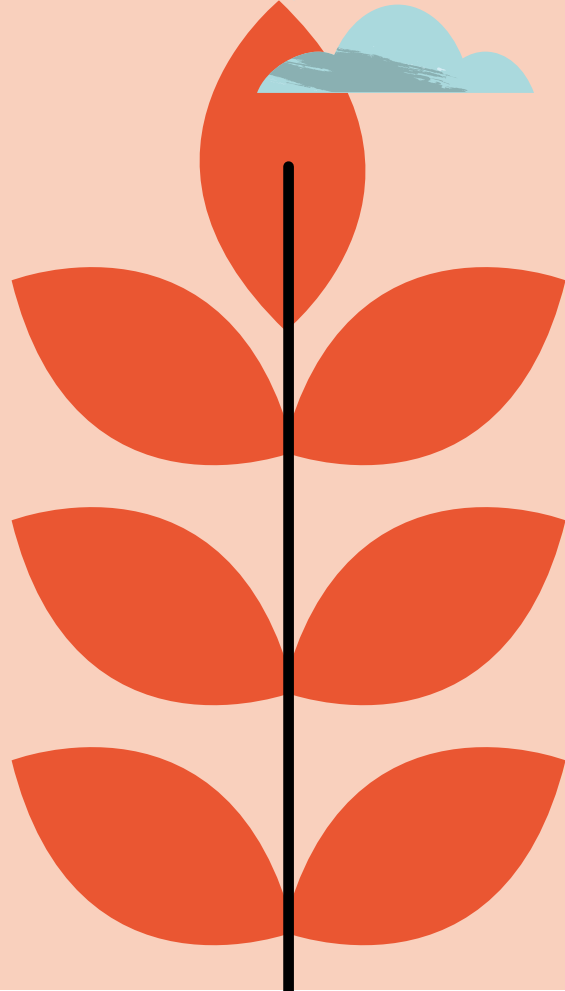
MSA SUD CHAMPAGNE

RAPPORT

d'activité

2024

SOM- MAIRE



Sommaire

1. QUI SOMMES-NOUS ? P.6

La MSA, la sécurité sociale du monde agricole p.10

Chiffres utiles p.18

Les temps forts p.20

2. LA MSA ACCOMPAGNE SES ADHERENTS P.24

L'assurance maladie p.26

L'enfance et la famille p.34

Les jeunes p.42

Les actifs agricoles p.46

Les seniors p.58

3. UNE ENTREPRISE ENGAGEE ET RESPONSABLE P.64

La relation de services p.66

Garantir une bonne gestion p.70





Laurayne, service Informatique



Morgan, service Informatique



QUI SOMMES - NOUS ?



Christine et Sofia, service Retraite



Emmanuel, service FAIR Retraite

Fanny, service Ressources Humaines



PREFACE

ELUS ET SALARIES DE LA MSA, UN ENGAGEMENT PARTAGE

*Eric Petit,
Président*



"Poursuivre notre engagement pour une sécurité sociale répondant aux besoins de la population agricole, des territoires ruraux et porter des actions innovantes, c'est le coeur de l'action de la MSA et elle repose sur des moyens humains, élus, salariés et partenaires."

La MSA c'est de nombreux métiers, des hommes et des femmes au service des autres, de la population agricole et rurale, mobilisés tout au long de la vie de nos assurés et particulièrement dans les moments difficiles.

Notre action d'accompagnement humain et notre présence sur les territoires ruraux sont essentielles. En 2024, la MSA s'est mobilisée sur un grand nombre d'actions. Sans être exhaustifs, nous souhaitons mettre en avant quelques faits marquants.

La MSA a su faire preuve de son expertise en soutenant les familles et les professionnels avec des mesures adaptées.

L'année 2024 marque la fin d'un mandat riche en engagements et en actions concrètes au service du monde agricole et rural. Elle a également été marquée par l'arrivée de Arnaud Lanchon-Dumontier, nommé Directeur Général en septembre, venant impulser une nouvelle dynamique tout en assurant la continuité des chantiers déjà engagés.

Parmi ceux-ci, la mise en œuvre du plan mal-être en agriculture s'est poursuivie avec détermination, illustrant notre volonté d'agir avec réactivité et humanité face aux difficultés rencontrées par les agriculteurs et les salariés.

Le dispositif TESA a basculé en format DSN et la MSA Sud Champagne s'est mobilisée pour accompagner les employeurs de main-d'œuvre agricole.

L'animation des France Services initiée dans l'Aube a été étendue à la Haute-Marne. Une belle reconnaissance du savoir-faire du groupe MSA !

L'action sociale est un pilier essentiel de la MSA où élus et collaborateurs oeuvrent ensemble pour l'accompagnement des plus fragiles et l'animation des territoires ruraux.

Ce rapport d'activité 2024 vous permettra, nous l'espérons, d'appréhender l'ensemble des activités de la MSA Sud Champagne.

*Arnaud Lanchon-Dumontier
Directeur Général*



*Fabien Dequaire,
1^{er} Vice Président*



Arnaud Lanchon-Dumontier est Directeur Général depuis le 1^{er} septembre 2024 succédant à Stéphane Antigny, DG jusqu'en mars 2024.



LA MSA,
LA SÉCURITÉ SOCIALE
DU MONDE AGRICOLE

LA MUTUALITÉ SOCIALE AGRICOLE

La MSA est le 2^e régime de protection sociale en France, avec 5,3 millions de bénéficiaires et 28 milliards de prestations versées chaque année.



La MSA, c'est la **Sécurité sociale du monde agricole.**



Elle protège et accompagne ses adhérents à **tous les âges de leur vie : santé, famille, logement, retraite...**

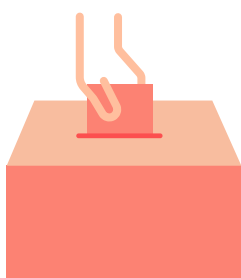


Présent sur tout le territoire français, c'est le seul organisme à proposer **un point d'accès unique à toutes les prestations sociales.**



Elle agit également pour **prévenir les risques professionnels**, gère la **médecine du travail** et assure le **recouvrement des cotisations** et contributions sociales.

Elle propose aussi un **accompagnement social des populations vivant en milieu rural.**

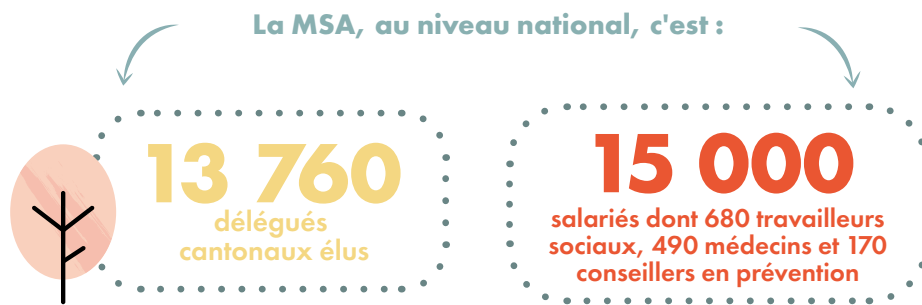


C'est le seul **organisme de Sécurité sociale avec un fonctionnement démocratique** : les adhérents votent tous les 5 ans pour choisir leurs délégués, partout en France .



Par son expertise et ses actions, la MSA identifie et répond aux **besoins des territoires ruraux et du monde agricole.**

La présence territoriale de la MSA est un élément clé de son action en faveur de ses adhérents par la présence d'un réseau d'agences et par son engagement dans les espaces France Services.



Dans le prolongement de sa mission de service public, la MSA a déployé une offre de services plurielle sur les territoires, qui regroupe un grand nombre d'associations proposant des prestations ouvertes à tous. C'est ce qui fait l'identité du Groupe MSA.

La Convention d'Objectifs et de Gestion (COG 2021-2025)

La MSA est un organisme privé chargé d'une mission de service public.

La COG est un contrat qui fixe les objectifs et les moyens à mettre en oeuvre pour améliorer la performance du système de sécurité sociale, aussi bien en termes de maîtrise des dépenses que de meilleur service à rendre aux ressortissants agricoles et ce, pour 5 ans.

La COG 2021-2025 comprend 3 axes déclinés en 16 thématiques et 53 engagements :





m
sa
santé
famille
retraite
services

trésorerie
Société de gestion
NF
Maison de la santé

LA MSA SUD CHAMPAGNE, UNE MSA DANS UN RESEAU DE 35 CAISSES

La MSA Sud Champagne couvre les départements de l'Aube et de la Haute-Marne.

Elle a versé 314 millions de prestations en 2024 pour près de 64 450 assurés sociaux.

266 professionnels de la protection sociale, travailleurs sociaux, médecins ou conseillers en prévention oeuvrent chaque jour au profit de la population agricole.

Elle est implantée sur 2 sites :

- Le siège social à Chaumont,
- La direction générale à Troyes.



1 **Steve Gheno**, Directeur Comptable et Financier

2 **David Marcoup**, Directeur Adjoint / Protection Sociale et Ressources Humaines / ARIPA

3 **Stéphane Antigny**, Directeur Général jusqu'au 31 mars 2024, **Arnaud Lanchon-Dumontier**, au 1er septembre 2024

4 **Stéphane Hue**, Médecin Conseil, Chef de service

5 **Laurence Pérol**, Sous Directrice services aux entreprises.
Paul Wormser, au 1er avril 2025

6 **Bastien Ghiraldo**, Sous-Directeur / Action sociale, Relation de services, Offre de services

Une organisation qui allie proximité et performance

Au niveau national, des mutualisations de proximité ont été mises en œuvre pour répondre au double défi de gagner en performance (réduction de 1 300 postes sur la période 2015-2020) et de conserver un ancrage professionnel et territorial fort, qui se traduit depuis 2017 par le partage d'activités au sein d'un trinôme de MSA..



Un engagement depuis plusieurs années dans des missions nationales :

> L'Agence de Recouvrement et d'Intermédiation des Pensions Alimentaires (ARIPA)

Depuis 2017, la MSA Sud Champagne assure le versement de l'Allocation de Soutien Familial, le recouvrement des impayés, l'intermédiation décidée par les juges ou les familles, la gestion des titres exécutoires et la réponse téléphonique pour les ressortissants agricoles des 35 MSA. Le service dédié, basé à Troyes, compte près de 50 collaborateurs pour mener à bien cette mission.

> Le Pivot Famille et le Pivot Actions Sanitaire et Social

La MSA Sud Champagne assure pour l'ensemble du réseau la gestion de la connaissance via l'alimentation d'un portail d'information et la formation à destination des techniciens des 35 caisses de MSA. Elle accompagne les caisses du réseau sur le plan fonctionnel et technique et participe aux travaux institutionnels réglementaires et aux évolutions du système d'information Pivot Famille et ASS.

> Le SASPA

Depuis 2020, Le Service d'Allocation de Solidarité aux Personnes Âgées est également géré par la MSA Sud Champagne pour l'ensemble des 35 MSA avec le paiement des prestations d'action sociale ASPA, et pour le compte du trinôme sur le plan légal.

> Le service FAIR (Force d'Appui Institutionnel au Réseau)

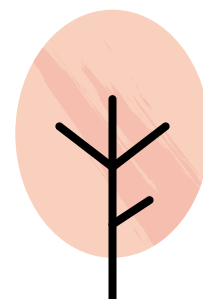
Depuis fin 2022, le service FAIR assure la prise en charge de dossiers retraite d'autres MSA dans le cadre d'une démarche de régulation nationale de l'activité retraite.

> Une mutualisation régionale : le Recours Contre Tiers (RCT)

La MSA Sud Champagne est chargée d'assurer l'activité de RCT pour l'ensemble des MSA des régions Grand-Est, Bourgogne-Franche-Comté (6 MSA et 18 départements).



Plus de 70 collaborateurs consacrent leur activité au profit du réseau des 35 MSA, ce qui en fait la caisse la plus engagée en activités nationales !



Les membres DU CONSEIL D'ADMINISTRATION

MANDAT 2020/2025

Le conseil d'administration définit la politique de la MSA
et décline les politiques publiques et institutionnelles.



PRÉSIDENT

Eric Petit

Exploitant agricole



1^{ER} VICE-PRÉSIDENT

Fabien Dequaire

Salarié agricole

Le bureau

Eric Petit
Président

Julie Belargent
Vice-Présidente

Thierry Belorgeot
Président du CPSNS

Bernard Flammarion
Président du CPASS

Christophe Beurton
Président du CPSS

Fabien Dequaire
1^{er} Vice-Président

Francis Fallet
Président du CPASS

Philippe Girault
Vice-Président

Jean-Pierre Robert
Vice-Président

Marie-Louise Virey
Vice-Présidente

Le mandat 2020/2025 a pris fin le 19 juin 2025, date à laquelle un nouveau CA a été élu.

CPSNS : comité de protection sociale des non-salariés agricoles
CPSS : comité de protection sociale des salariés agricoles
CPASS : comité paritaire d'action sanitaire et sociale

Premier collège

REPRÉSENTANT LES EXPLOITANTS AGRICOLES
NON-EMPLOYEURS DE MAIN-D'OEUVRE

Julie Belargent
Serqueux (52)

Thierry Belorgeot
Noé-les-Mallets (10)

Bernard Flammarion
Audeloncourt (52)

Martine Hennissat
Montheries (52)

Éric Leroy
Marac (52)

Odile Mandelli
Bergères (10)

Christophe Marcilly
Origny-le-Sec (10)

Marceline Matriat
Moussey (10)

Éric Petit
Maisons-les-Chaource (10)

Deuxième collège

REPRÉSENTANT LES SALARIÉS

Christophe Beuhton
Thonnance Les Joinville (52)

Angélique Cavelier
Torvilliers (10)

Fabien Dequaire
Troyes (10)

Francis Fallet
Bar-Sur-Seine (10)

Philippe Girault
Orbigny-au-Val (52)

Edith Girost
Mery-Sur-Seine (10)

Marie-Cécile Cadot
Mesnil-Sellières (10)

Yves Mension
Nogent-Sur-Seine (10)

Joël Morel
Jonchéry (52)

Antonio Pereira
Jonchery (52)

Annie Reiss
Courcelles-en-Montagne (52)

Loïc Watier
Chaumont (52)

Troisième collège

REPRÉSENTANT LES EMPLOYEURS
DE MAIN-D'OEUVRE

Richard Bourbon
Troisfontaines La Ville
Gaec du Cheval Blanc (52)

Brigitte Claudon
Violot (52)
FDSEA

Benoît Dumont
Champignol-Lez-Mondeville (10)
SCEV Dumont R. et fils

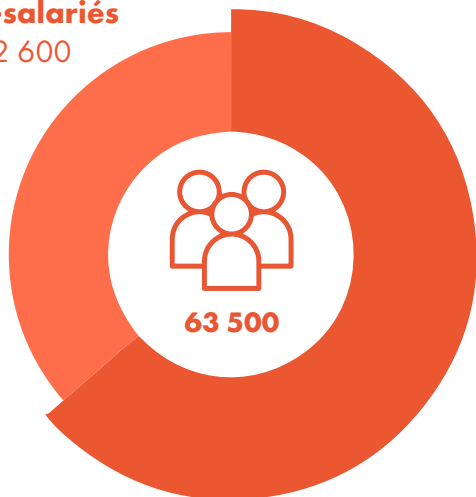
Jérémy Lagorce
Montheries (52)
Service de remplacement

Hubert Prot
Villemaur-Sur-Vanne (10)
FDSEA

Jean-Pierre Robert
Les Riceys (10)
EARL Ch. Robert

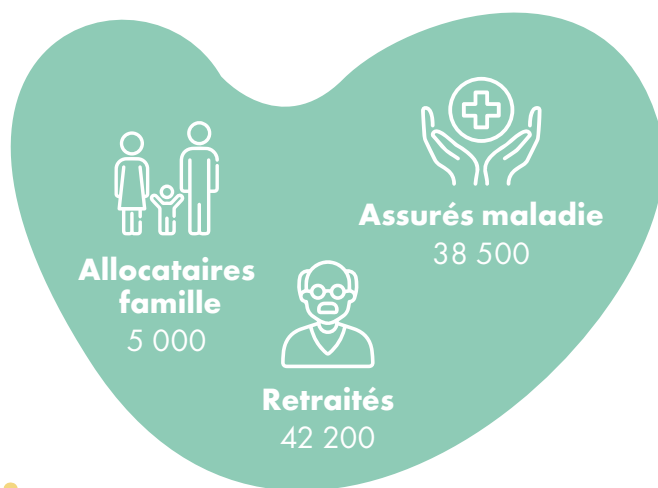
LES CHIFFRES UTILES EN 2024

Non-salariés
22 600



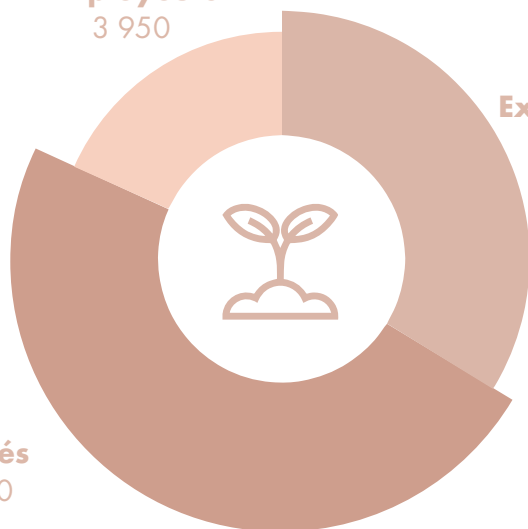
Salariés
40 900

Population protégée



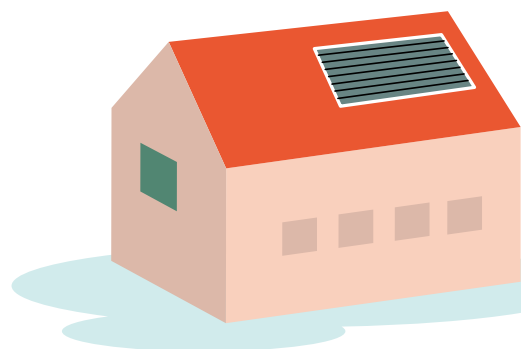
Actifs agricoles

Employeurs
3 950

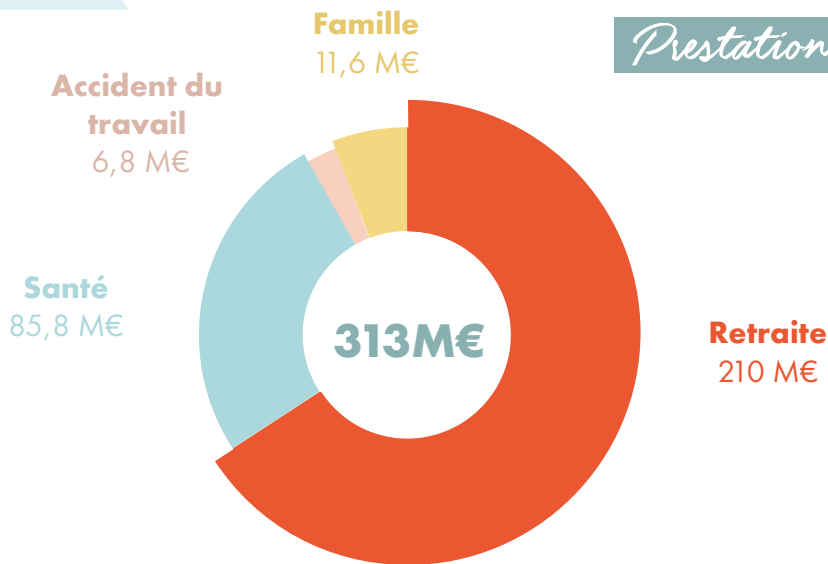


Salariés
11 760

**Exploitants et conjoints
collaborateurs**
6 980



Prestations versées



Action sanitaire et sociale



2,4 M€
de dépenses ASS

Cotisations



Cotisations émises

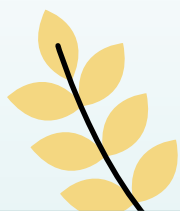
Collaborateurs



266
collaborateurs
et plus de 35 métiers

LES TEMPS FORTS

qui ont ponctué l'année



**JANVIER
2024**

Nouveau
TESA



**MARS
2024**

Rendez-vous
Retraite



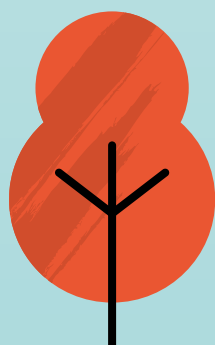
**AOÛT
2024**

Fêtes de
l'agriculture



**SEPT
2024**

Charte
Famille



**OCT
2024**

Journée
Mondiale de
la Santé
mentale



**NOV
2024**

Assemblée
Générale



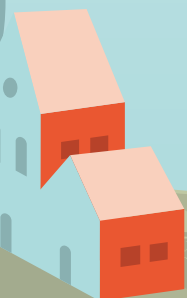
**DÉC
2024**

Soirée
Femmes en
agriculture



**DÉC
2024**

Sensibilisation
mal-être





Dégis

Présence Verte Sud Champagne

Patima

Présence Verte Sud Champagne



Présence Verte, c'est facile
et sécurisant !

Une offre de services diversifiée

Avec l'appui d'un large partenariat, qu'elles soient locales ou régionales, ces structures apportent le plus de la MSA et prolongent sa mission de service public.

PRÉSENCE VERTE SUD CHAMPAGNE



Depuis plus de 30 ans, la MSA développe la téléassistance pour personnes âgées.
Qualifiée ISO 9000
2 700 abonnés au 31 décembre 2024
Présence Verte c'est aussi un dispositif d'alerte pour les travailleurs isolés (DATI)

ASEPT CHAMPAGNE ARDENNE



Cette association régionale, en collaboration avec des organismes de protection sociale et des acteurs de territoire, a pour objet d'organiser des actions de prévention et d'éducation à la santé
22 ateliers et conférences en 2024

MSA SERVICES SUD CHAMPAGNE



Active depuis plus de 10 ans, cette association a développé une réelle expertise en ingénierie sociale, en animation et coordination de partenariats et gestion de projets. A son actif, coordination de CLS (Contrat Local de Santé), animation des France Services...

LABEL VIE



LABEL VIE met en œuvre une politique commune des caisses de retraite dans l'objectif de soutenir l'autonomie et le bien-être des retraités, en particulier ceux en situation de fragilité sociale, en complémentarité de l'action des Départements.

APTITUDE



- Réaliser les évaluations des besoins des personnes âgées GIR 5 et 6 en vue de l'attribution d'un plan d'aide.
- Repérer les risques domestiques et évaluer l'adaptabilité et l'accessibilité du logement.
- Promouvoir les actions de prévention collectives et les aides à l'adaptation de l'habitat.



Elise, service Pilotage et Logistique



Smail, service Famille



LA MSA ACCOMPAGNE SES ADHERENTS



Catherine, service Actions sur les territoires
Lydie et Marie-Lorraine, Secrétariat de direction



Hasnaé, service Famille





L'ASSURANCE MALADIE

*Comment la MSA s'investit
pour la santé ?*

LA SANTE ET LA PREVENTION



38 500

assurés maladie

Soins de ville



66%

des dépenses de santé



+ 1.7%

de prestations santé

La MSA Sud Champagne prend en charge plus de 38 500 assurés maladie.



117 900 €

d'actions sociales
pour la santé

Les prestations santé

85 846 840 €

de prestations santé

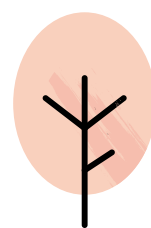
Principaux postes de dépenses

53,6 M€
de soins de ville

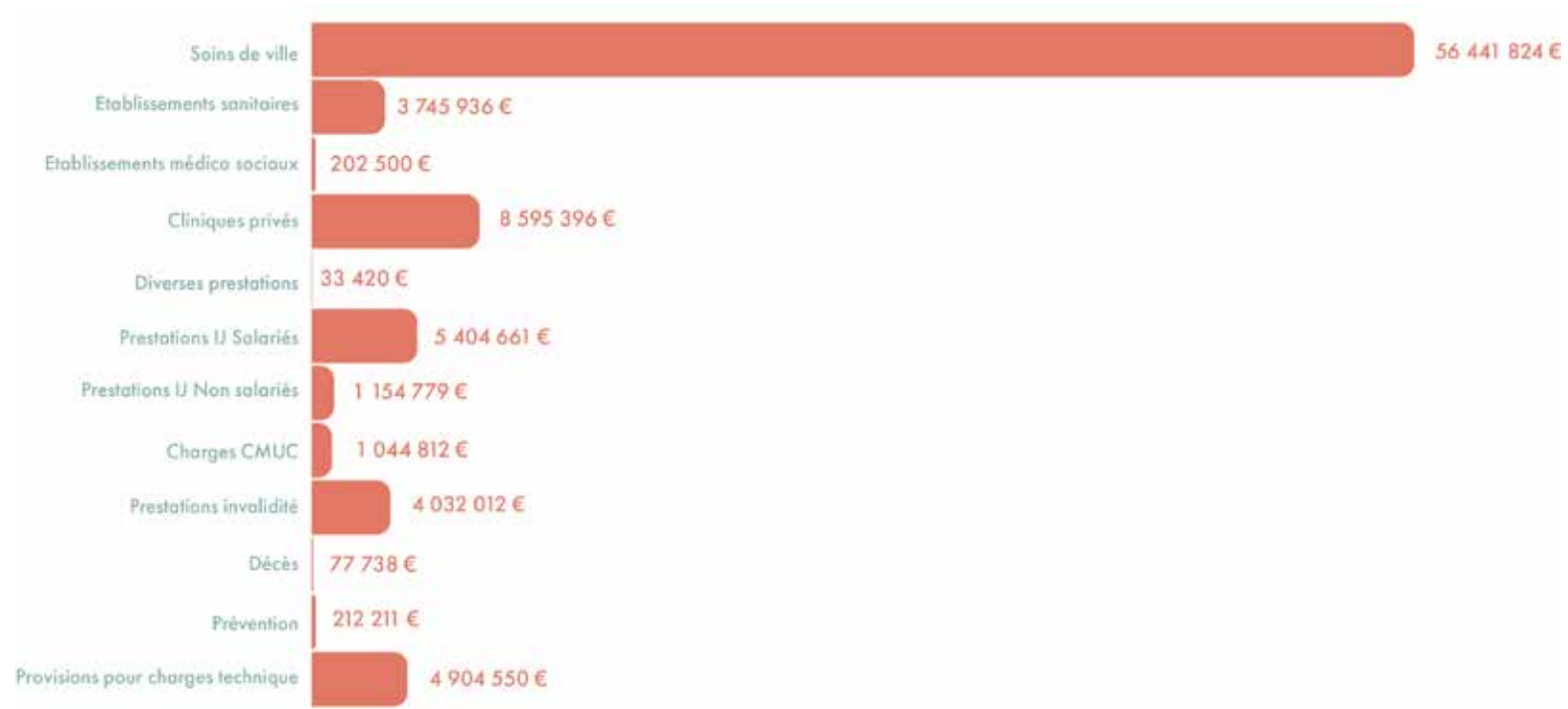
13 M€
d'indemnité journalières

13,1 M€
pour les établissements

Au 31 décembre 2024, les patients en "affection de longue durée" représentaient 23,18 %.



Les prestations maladie & maternité en détail



Évolutions les plus importantes en matière de prestations en nature :

Pour les médicaments :

- Le coût moyen a augmenté de 1,5 €,
- Hausse du nombre de médicaments remboursés à 100 %.

Pour les honoraires : la hausse s'explique par différentes revalorisations d'actes.

Pour les cliniques privées, la diminution de 8,6 % repose principalement sur la réforme de financement des soins de suite et de réadaptation. Une partie de ces dépenses se retrouve dans l'augmentation des frais d'honoraires.

Évolutions les plus importantes en matière de prestations en espèces

- IJ non salariés : -9,4 %
- IJ salariés : + 4,9 €





Stéphane

Responsable de service
Contrôle médical, Recours Contre Tiers,
Gestion du risque et Prévention santé



Le RCT contribue à la bonne gestion
du système de santé et à la solidarité,
valeur essentielle de la MSA et de la
sécurité sociale.

Le Recours Contre Tiers

Lorsqu'un assuré est victime d'un accident causé par un tiers, la MSA a l'obligation légale de récupérer toutes les dépenses d'assurance maladie en lien avec l'accident auprès du tiers responsable ou de son assureur. Le montant des prestations santé récupéré s'élève à 5,9 millions d'euros en 2024 (+6% /2023)

L'animation de Contrats Locaux de Santé (CLS)

Un CLS est un outil permettant de décliner localement les orientations nationales et régionales en matière de santé au sens large, à partir des besoins de la population identifiés sur le territoire ciblé.



Depuis plusieurs années, des collectivités font confiance à MSA Services Sud Champagne pour la coordination de leur CLS :

- La Communauté de communes du Bassin de Joinville en Champagne
- La Communauté de communes Arcis Mailly Ramerupt
- La Communauté de communes Forêts, Lacs, Terres en Champagne

L'année 2024 a été marquée par la coordination de 4 nouveaux CLS avec :

- Le pays d'Othe
- La Communauté de communes de Vendevre/Soulaines
- La Communauté d'Agglomération de Saint Dizier
- Troyes Champagne Metropole

Quelques actions en 2024

ENGAGEMENT DANS LA CHARTE PROGRAMME NATIONAL NUTRITION SANTÉ

Joinville

FORUM SANTE ENVIRONNEMENT

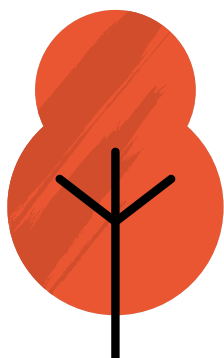
Arcis Mailly Ramerupt en avril

ANNUAIRE DES RESSOURCES SOUS FORME D'UN PADDLET

PREVENTION DES ECRANS

Forêts, Lacs, Terres en Champagne

LES PARTENAIRES QUI NOUS ONT FAIT CONFIANCE



2 programmes avec des Maisons de Santé Pluriprofessionnelles

La convention Forfait Diététicien Psychologue (FDP) :

Ce programme permet aux adhérents MSA répondant aux critères de sélection et sur prescription de leur médecin traitant, d'accéder à ces soins sans avance de frais. Ces soins ne sont pas remboursés par l'assurance maladie. Les MSP de Piney, Bourbonne-les-Bains, Fayl-Billot et Joinville proposent le programme à 76 adhérents.

La convention ET3P (Education Thérapeutique du Patient PolyPathologique) :

Ce programme est destiné à toute personne concernée par ces pathologies : maladies cardiaques, hypertension artérielle, diabète et bronchite chronique. Il a pour but d'aider les patients à mieux connaître et gérer leur maladie par le biais d'ateliers pédagogiques animés par des soignants formés à l'ET3P.

La prévention et l'éducation à la santé

Des Instants Santé pour les adhérents dont l'état de santé nécessite un bilan personnalisé et gratuit :

CANTONS CIBLES

Aix en Othe, Nogent sur Seine,
Romilly sur Seine, Les Riceys

Saint Dizier, Wassy,
Eurville-Bienville, Joinville

1872
invités

... **413**
inscrits

..... **99**

personnes avec une consultation
médicale de prévention auprès
du médecin généraliste

La prévention bucco-dentaire avec M'T dents :

3921
invités

... **930**
examens

..... **24%**
taux de participation



La participation de la MSA aux dépistages organisés des cancers :

En partenariat avec La Ligue contre le Cancer (de l'Aube et de la Haute-Marne) et le CRCDC GE (Centre Régional de Coordination des Dépistages des Cancers du Grand Est), plusieurs manifestations de sensibilisation du grand public ont été organisées en 2024.



DÉPISTAGE
DESCANCERS
Centre de coordination
Grand-Est



MARS BLEU

Troyes, Fontvannes, Joinville,
Bettancourt la Ferrée

OCTOBRE ROSE

Troyes, Chaumont, La Chapelle
Saint Luc



Mon Bilan Prévention

Mon Bilan Prévention est proposé à tous les assurés sociaux à quatre âges clés. En 2024, la tranche 60-65 ans était ciblée.

1186 invités ... **192** inscrits **17** consultations



La tranche d'âge 60-65 ans permet de cibler les maladies chroniques, d'améliorer leur prise en charge et de prévenir les éventuelles pertes d'autonomie future.

Coup de pouce prévention : un appel à projets national pour la prévention à l'éducation à la santé

En 2024, 2 structures ont été retenues :

- Le centre santé chapelain avec un programme d'ateliers autour de la santé par la nutrition, 5 000 €,
- Le lycée forestier de Croigny, pour l'action "cocktail sans alcool, à consommer sans modération", 4 000 €.



La prévention santé avec des services en ligne :

La MSA mène des projets innovants, comme le **Memo Santé Enfant** qui permet aux parents de suivre au quotidien la santé des enfants âgés de 0 à 16 ans et **Les P'tits Ateliers Nutritifs** pour une sensibilisation à la nutrition et la motricité infantile.



L'ENFANCE ET LA FAMILLE

Soutenir les familles



5 000
Allocataires famille



+ 5 %
Prestations famille



2,5 M€
Pensions alimentaires
recouvrées au niveau
national

SOUTENIR LES FAMILLES

La MSA gère l'ensemble des prestations sociales concernant l'enfance et la famille des salariés et des exploitants agricoles. Elle joue un rôle de soutien pour concilier vie familiale et vie professionnelle.



1 471 700 €
d'actions sociales
pour les familles

Les prestations famille

11 611 569 €
de prestations famille

Principaux postes de dépenses

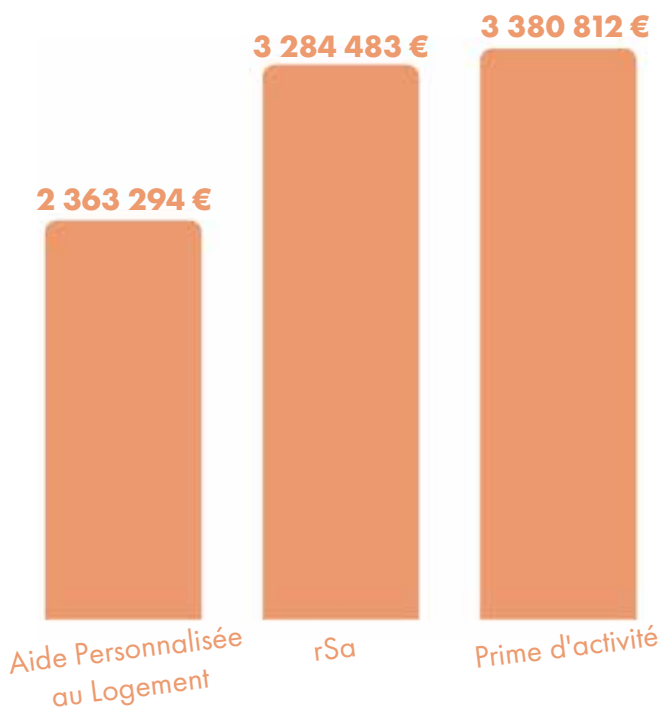
5,5 M€
Allocation familiales

4,7 M€
Paje

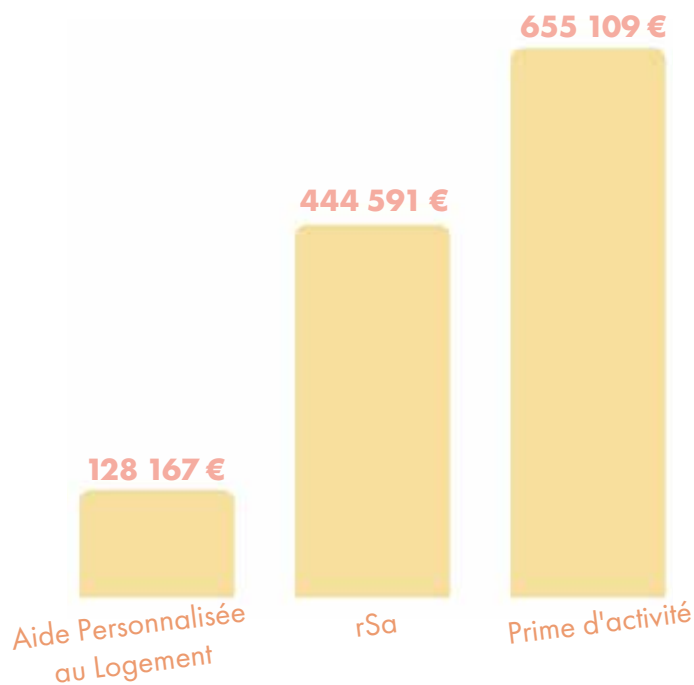
1 M€
Complément familial

Prestations versées pour compte de tiers

Salariés



Non salariés



Rappelons que les critères de ressources, le nombre d'enfants à charge et l'âge des enfants sont des éléments variables qui impactent les montants d'une année sur l'autre.

En 2024, plusieurs revalorisations sont à noter :

- Au 1^{er} janvier 2024 :
 - Revalorisation des plafonds de ressources de 5,3 %,
 - Revalorisation du SMIC de 1,13 %.
- Au 1^{er} avril 2024 :
 - Revalorisation des barèmes de prestations familiales hors AJPA et AJPP, de l'Aide universelle d'urgence et des minima sociaux de 4,6 %.
- Au 1^{er} novembre 2024 :
 - Revalorisation du SMIC de 2 %.



Une mutualisation nationale, l'Aripa

(Agence de Recouvrement et d'Intermédiation des Pensions Alimentaires)

Depuis le 1^{er} janvier 2023, le versement des pensions alimentaires par l'intermédiaire de la MSA est systématique pour tous les parents, pour tous les titres exécutoires émis. En 2024 :

- 6 368 demandes d'allocation de soutien familial,
- 2 635 587 € de pensions alimentaires recouvrées,
- 3 886 situations d'intermédiation du versement des pensions alimentaires.



Obligation de déclaration du montant net social (MNS) pour les bénéficiaires non salariés du RSA et de la prime d'activité



La déclaration du Montant Net Social, pour les revenus professionnels et les revenus de remplacement, devient obligatoire pour le calcul du rSa et de la Prime d'activité, à compter des revenus perçus au cours du mois de janvier 2024.

Funda

Responsable Adjointe
ARIPA

Laura

Responsable Adjointe
ARIPA



L'ARIPA vise à faciliter le versement
des pensions alimentaires fixées
lors d'une séparation et à préserver
l'intérêt des enfants.

Aide universelle d'urgence aux victimes de violences conjugales (AVVC)

Un des objectifs de ce dispositif est de débloquer rapidement des aides aux victimes de violences conjugales pour faciliter leur départ du domicile familial et faire face aux premières dépenses. La MSA Sud Champagne gère cette prestation depuis décembre 2023, pour les 35 caisses de MSA.



National

359 613 €



433
victimes

Sud Champagne

7 402 €



8
victimes



Une convention signée en mars 2024 pour optimiser le processus de mutations entre le régime agricole et le régime général

- Harmoniser les pratiques pour favoriser une gestion plus efficace
- Améliorer le service rendu aux allocataires
- Éviter les ruptures de droit
- Les allocataires avec un contrat de travail d'une durée inférieure à 6 mois relevant de l'un ou l'autre régime ne voient plus leur dossier famille muter entre la MSA et la CAF

Aides aux vacances en famille

Afin d'accompagner financièrement le départ en vacances des familles dont les revenus peuvent être un frein, une prestation a été mise en place en 2023. Elle cible les familles allocataires à la MSA avec enfant dont le quotient familial est inférieur à 1 000€. La famille doit effectuer une demande et justifier d'un projet de départ en vacances engagé.

39
familles bénéficiaires

16 800 €
engagés

Grâce au pass activité et aux aides au départ en vacances, certaines familles bénéficient d'un coup de pouce pour leur projet de vacances et/ou pour une activité réalisée en famille.

Le dispositif "grandir en milieu rural"

Ce dispositif a connu une importante montée en charge en 2024 et a permis d'accompagner 54 projets. Quelques exemples avec :

- La Ligue de l'enseignement pour un projet de « superbus » itinérant sur les communautés de communes des Trois forêts, Meuse Rognon et le Pays Chaumontais
- Les Familles Rurales de l'Aube pour un dispositif de mobilité solidaire sur les territoires des communautés de communes Seine et Aube et Orvin Ardusson



**FÉDÉRATION
HAUTE-MARNE**

la ligue de
l'enseignement

un avenir par l'éducation populaire

406 571 €

Charte des familles sur le territoire de Neuse/Rognon

Cette journée s'insère dans le dispositif de la Charte Famille que la MSA Sud Champagne déploie depuis 2023. L'idée est d'apporter de l'ingénierie de projet, de la méthodologie pour mettre en coordination les partenaires du territoire, d'impulser des actions pour favoriser les services et la cohésion en direction des familles et de faire perdurer ces actions sur ces territoires.



La première action a eu lieu à Bourmont le 30 septembre 2024 et a accueilli plus de 165 personnes autour de 19 stands pour lesquels de nombreux partenaires du territoire étaient mobilisés.

Journée des 1000 premiers jours

Cette deuxième édition de la journée dédiée aux Maisons des 1000 premiers jours, organisée par le Conseil Départemental et la Caf, a permis de faire un état des lieux des projets en cours et de présenter de nouvelles initiatives.

Les porteurs de projets des Maisons des 1000 premiers jours d'Arcis-Mailly-Ramerupt (soutenue par la MSA Sud Champagne) et de la Chapelle-Saint-Luc ont partagé leurs expériences et les résultats obtenus. Deux nouveaux projets de Maisons des 1000 premiers jours ont été présentés : dans le barséquanais et à Troyes Champagne Métropole.

Ces projets sont particulièrement intéressants car ils ciblent des zones rurales et périurbaines.





LES JEUNES

Accompagner l'entrée dans la vie active



67

Consultations de Prévention
Santé prises en charge
à 100 %

1 380

Jeunes sensibilisés
à la prévention des
risques professionnels

ACCOMPAGNER L'ENTREE DANS LA VIE ACTIVE

Afin d'encourager l'autonomie et l'entrée dans la vie active, la MSA Sud Champagne propose une offre de prestations visant à participer à l'insertion professionnelle et sociale des jeunes, promouvoir leurs initiatives et les accompagner dans leur prise d'autonomie.

138 000 €

d'actions sociales
pour les jeunes



Le Dsa Jeunes

Le rSa ne se limite pas à une aide financière. Il permet également aux moins de 25 ans sans emploi, de bénéficier d'un accompagnement personnalisé par un référent unique, d'être soutenu et conseillé dans la construction de leur projet professionnel et dans leurs démarches.

Quelques exemples d'aides individuelles

- L'aide à la poursuite d'études pour apporter une aide financière aux familles ressortissantes de la MSA qui assument la charge de jeunes de 16 à 25 ans en situation de "poursuite d'études"
- L'aide financière pour les formations BAFA/BAFD (Brevet d'Aptitude à la Formation d'Animateur et de Directeur) pour les jeunes engagés dans une formation d'animateur ou directeur de centre de loisirs.
- L'aide à la préparation du permis de conduire pour favoriser l'insertion professionnelle



Les Instants Santé Jeunes

Une consultation de prévention prise en charge à 100 % par la MSA.



La formation santé sécurité au travail pour les jeunes

62 interventions ont permis à 1 380 apprenants (élèves, apprentis, maîtres de stage/d'apprentissage, enseignants, adultes en formation) sensibilisés à la prévention des risques professionnels :

- contention de bovins, gestes et postures, prévention du mal-être, chutes de hauteur...

Un théâtre débat "Comment ça va ?"

IDEO est une action de prévention primaire et de sensibilisation en santé mentale pour les élèves de classe de seconde générale et technologique, seconde professionnelle et CAP,

339 élèves formés dans les lycées agricoles sur l'année 2023/2024.

Une action de sensibilisation à la santé mentale des jeunes a été lancée lors d'une soirée théâtre débat le 11 octobre 2024.

80 élèves du lycée agricole de Saint Pouange et du lycée forestier de Croigny étaient présents.



Une très grande assiduité des élèves et une belle participation au débat : destigmatiser la santé mentale et informer sur les relais existants.

AAP jeunes en 2024, 3 projets accompagnés :

La MSA accorde une attention particulière aux 13-22 ans. Avec son dispositif d'appel à projets, elle les accompagne et les aide à mettre en place leurs propres actions. Ainsi, la MSA favorise la prise de responsabilité des jeunes et leur participation à l'évolution des territoires ruraux.



Un projet sélectionné pour le prix des internautes

Exposition photographique "biodiversité d'ici et d'ailleurs", à Géraudot.

Un groupe de 4 jeunes en BTS à la MFR de Buxières, avec des animations à l'observation animalière et ornithologique, la projection d'un film et la promotion de producteurs locaux.

Ce projet est arrivé en seconde position à l'AAPJ national prix des internautes



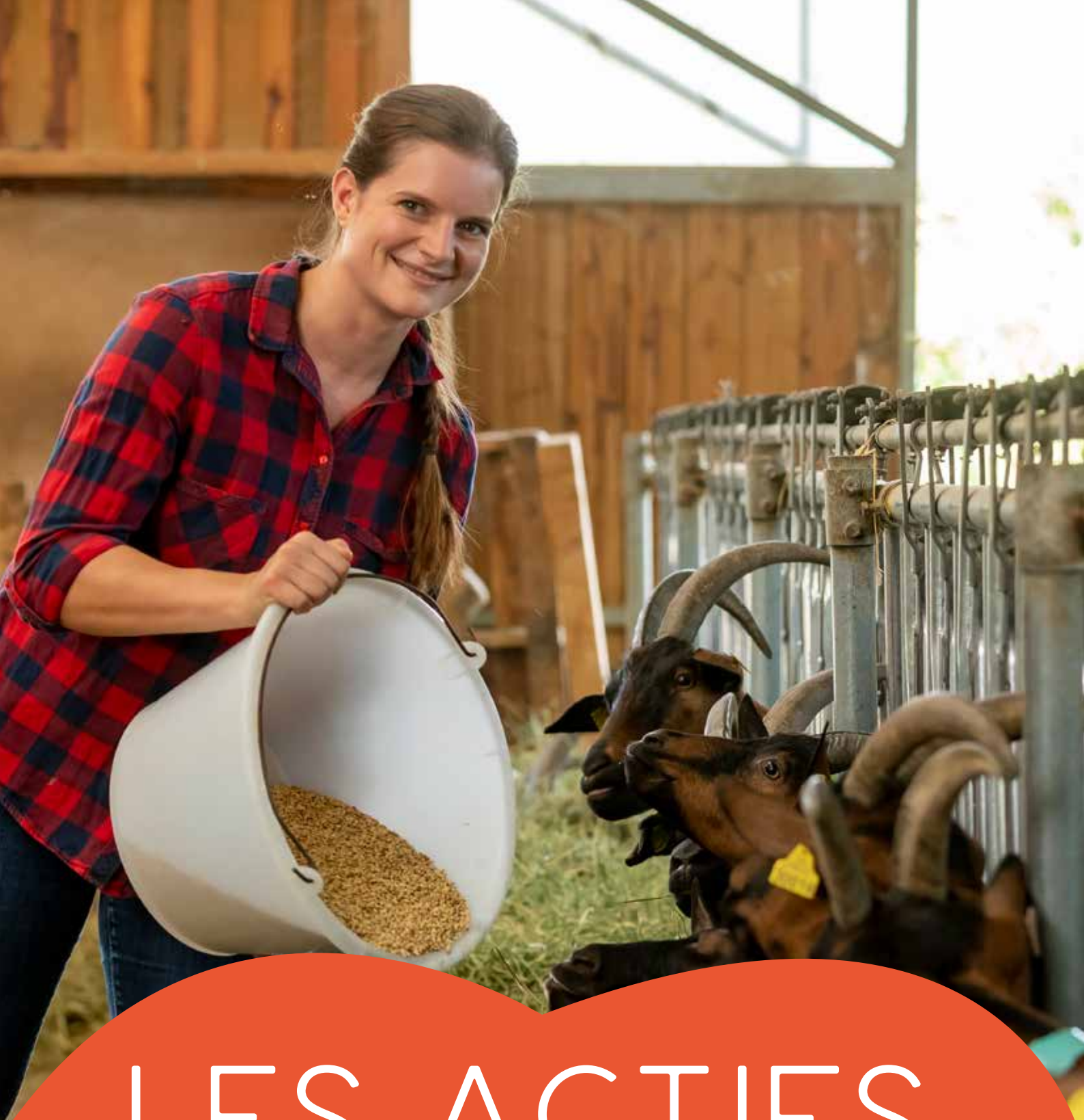
Journée mondiale de la prévention du suicide

La MSA Sud Champagne était présente le 10 septembre 2024 devant la gare de Troyes, pour un stand sur la prévention du suicide, en lien avec le Programme Territorial de Santé Mentale (PTSM).




La MSA et les droits sociaux des jeunes

Les conseillers en protection sociale sont investis dans le dispositif « Stage 21 h », parcours de formation organisé par les Jeunes Agriculteurs, pour l'accompagnement des futurs exploitants. Il permet de se familiariser avec les documents administratifs et les démarches à réaliser dans le cadre de l'installation, de créer des liens entre porteurs de projet et de positionner son projet dans la diversité de l'agriculture dans sa zone géographique.



LES ACTIFS AGRICOLES

*Accompagnement et prévention
des salariées et des exploitants*


11 760
Salariés


6 980
Exploitants

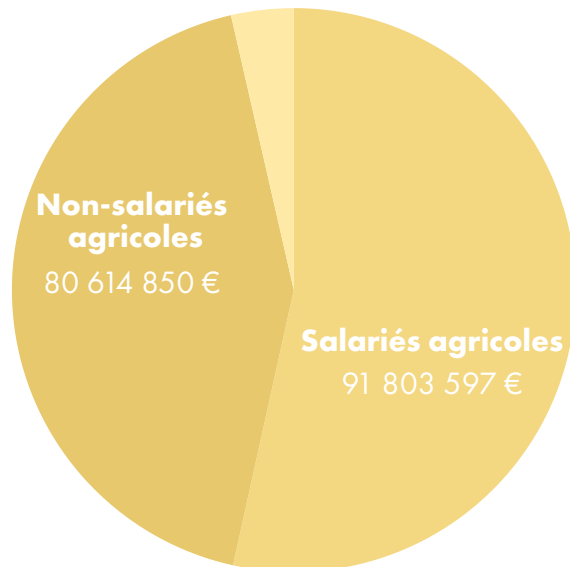

3 950
Employeurs

ACCOMPAGNER LES EXPLOITANTS ET LES SALARIÉS



Les cotisations sociales en 2024

**Cotisations
prises en charge par l'Etat**
6 729 084€



179 147 531 €
de cotisations émises

Les contributions et cotisations pour compte de tiers

Les cotisations émises (salariés et non salariés) pour compte de tiers s'élèvent à **143 112 165 €** en 2024.

Principaux tiers : CSG/CRDS, AGIRC, ARCCO, UNEDIC, France Compétences, VIVÉA, AGRICA...

Des dispositifs exceptionnels : les prises en charge de cotisations

La MSA Sud Champagne a versé **703 000 €** de prise en charge de cotisations pour 337 exploitations. Par ailleurs, 281 échéanciers de paiement ont été accordés pour un montant de 2,8 M€.

Le nouveau TESA simplifié

Le 1^{er} janvier 2024, le dispositif TESA Simplifié a basculé en format DSN. Le service en ligne a été complètement revisité et modernisé pour intégrer des nouvelles fonctionnalités, de nouveaux contrôles réglementaires et surtout permettre le dépôt d'une DSN.

Comme chaque année, la MSA se mobilise en partenariat avec le SGV, pour accompagner les employeurs viticoles avec des réunions préparatoires aux vendanges, sur l'utilisation du TESA et une sensibilisation aux risques professionnels.

En période de vendanges, plus de 1100 employeurs ont utilisé le nouveau TESA.



La MSA accompagne les éleveurs touchés par la FCO

- La MSA s'est mobilisée aux côtés de la préfecture de l'Aube, la DDETSPP et le GDS pour relayer les dispositifs d'accompagnement économique, social et psychologique possibles auprès des éleveurs touchés par la fièvre catarrhale ovine.
- La MSA peut subventionner l'achat de matériels de contention animale pour réduire les risques d'accidents chez les exploitants et les salariés, tout en améliorant leurs conditions de travail.

AMI emploi agricole en Haute-Marne

La MSA a répondu à un AMI (Appel à Manifester de l'Intérêt) porté par France Active Champagne-Ardenne. Le projet de la MSA Sud Champagne qui a été retenu par la Caisse Centrale MSA, consiste à réaliser une étude de faisabilité de la création d'un outil d'insertion pour répondre au besoin d'emplois non pourvus dans le secteur agricole.



Notre sécurité sociale est
financée par nos cotisations,
impôts et taxes

Sandrine

Service Cotisations

LE PLAN DE PREVENTION DU MAL-ETRE EN AGRICULTURE

La MSA Sud Champagne est restée très fortement mobilisée avec ses partenaires dans la déclinaison locale du programme de prévention et d'accompagnement du mal-être en agriculture.

La MSA Sud Champagne, pilote de la démarche !

La MSA a animé, pour chaque département de l'Aube et de la Haute-Marne, 1 comité plénier et 3 comités techniques en partenariat avec les Préfectures, ARS, DDT, DDETSPP, Chambres d'Agriculture.

Le réseau des sentinelles

Tout au long de l'année, la MSA Sud Champagne a mis tout en œuvre pour animer un réseau de sentinelles volontaires, dans le but de les former à détecter les personnes en situation de mal-être. En 2024, deux sessions de formation ont été organisées.



Sensibilisation des salariés d'organismes agricoles

"Vous accompagner pour mieux accompagner" le 10 décembre 2024 à Troyes et à Chaumont. Une séance animée par une psychologue répondante Agri'écoute pour une soixantaine de salariés d'Organisations Professionnelles Agricoles.



Une cellule pluri-disciplinaire de prévention

Un travail coordonné pour accompagner les personnes en situation de mal-être.
63 situations orientées vers un travailleur social en 2024

Les Conseillers en Protection sociale accompagnent les exploitants pouvant avoir des difficultés financières, sociales, de santé ou autres.

Ils vérifient que chacun bénéficie de ses droits et orientent les personnes vers les services compétents (SST, action sanitaire et sociale, autres organismes). Ils sont le relais MSA des autres organismes tels que la Chambre d'Agriculture, la DDT, les centres de gestion...

Reagir

Pour les agriculteurs et les viticulteurs, des conseillers spécialisés des Chambres d'Agriculture Aube et Haute-Marne et de la MSA Sud Champagne sont présents pour évaluer la situation, réaliser un diagnostic, un bilan technico-économique, une médiation, ou un secours d'urgence en lien avec la MSA.

Ils permettent ainsi de franchir une période difficile et redonner des perspectives avec un plan d'actions personnalisé.



106

Personnes accompagnées

Aide au répit

L'aide au répit permet aux actifs agricoles (salariés et non salariés) d'accéder à un temps de pause dans leur activité pour prendre soin d'eux et de leurs proches. Elle comprend un accompagnement humain et financier. Pour les exploitants, un remplacement temporaire sur l'exploitation est pris en charge partiellement ou totalement.



70 000

D'aide au répit

La première action collective à destination des NSA bénéficiaires du rSa sur la thématique du bien-être

Agri'Écoute

Un service d'écoute en ligne dédié au monde agricole et rural pour échanger à tout moment avec un psychologue.



+ 3 500 APPELS AU NIVEAU NATIONAL



Et si on parlait du travail ? (ESOPT)

ESOPT est une action du service santé sécurité au travail pour favoriser le dialogue chez les exploitants agricoles. En 2024, les éleveurs laitiers autour de Chaource ont participé à un atelier qui a permis de :

- Montrer l'intérêt et la richesse des échanges sur la manière de réaliser son travail, et susciter des échanges entre pairs
- Offrir des perspectives aux exploitants pour développer leur activité en accord avec leurs convictions
- Accompagner les exploitants dans la préservation de leur santé tant professionnelle que personnelle.



Noël pour les familles d'exploitants

Cette action a eu lieu le 14 décembre à l'Aiguillage (à l'ancienne gare de Poliset) autour d'un goûter maison et local.

Les activités présentes : maquillage, balade en calèche, jeux en bois, atelier calligraphie, atelier créatif, photo avec le père Noël, spectacles (conteuse et magicienne).

30
Adultes

70
Enfants
de 0-17 ans

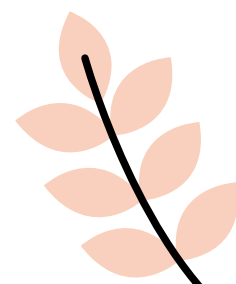
4000 €



Répit administratif

Le dispositif d'aide au répit administratif initié en 2024 vise à accompagner les agriculteurs dans leur gestion budgétaire et à les aider à surmonter les difficultés administratives, en complément de l'accompagnement proposé par REAGIR.

Un Appel à Manifestation d'Intérêt a été lancé et a permis à 11 prestataires de candidater.





Virginie

Responsable du programme de prévention et d'accompagnement du mal-être en agriculture

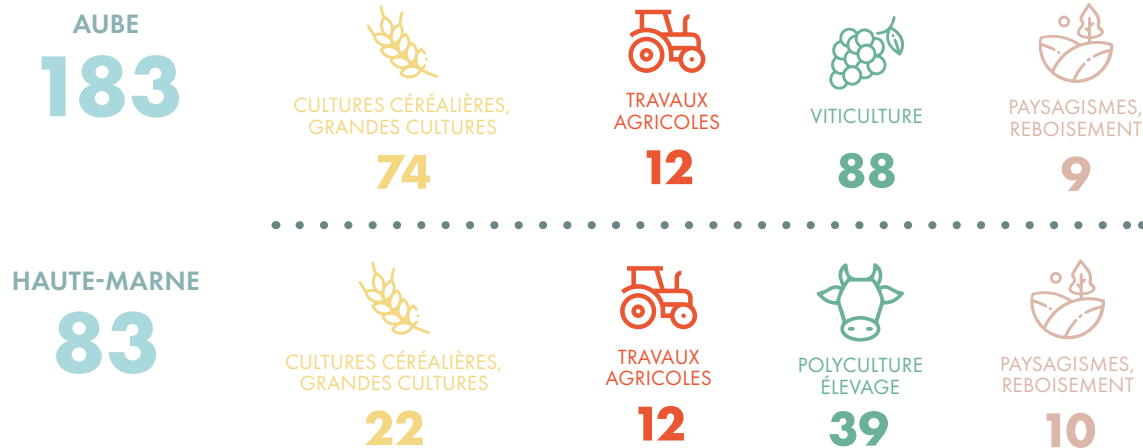


Briser le tabou sur le mal-être agricole, informer des dispositifs d'accompagnement existants et susciter des vocations pour devenir sentinelle.

LES EXPLOITATIONS AGRICOLES

Aux côtés des organisations professionnelles agricoles, la MSA poursuit et renforce son engagement pour accompagner les mutations du monde agricole et fait valoir son organisation en guichet unique pour soutenir ces transformations.

Les installations et les principaux secteurs en 2023



341 rendez-vous (installation/cessation) ont été menés par les conseillers en protection sociale, démontrant le besoin d'accompagnement

 *Mon Projet d'Agri*



Être agriculteur est une aventure jalonnée d'événements : de l'installation au développement de son activité, jusqu'à la transmission. "Mon projet d'Agri" est un outil pour identifier les démarches à réaliser et les acteurs qui accompagneront les nouveaux installés dans ces moments clé.

Publication sur www.msa.fr



La précarité

Dans le cadre de la convention signée entre le Conseil Départemental de la Haute-Marne et la MSA Sud Champagne, l'accompagnement socio-professionnel des exploitants bénéficiaires du RSA a été délégué au service social de la MSA.

78 exploitants agricoles ont perçu le RSA
302 exploitants ont perçu la Prime d'Activité

Les travaux de simplification administrative

La MSA s'est mobilisée auprès des Préfectures et des partenaires.

- Pérennisation du dispositif TO-DE (travailleurs occasionnels, demandeurs d'emploi) avec un plafond porté de 1,2 à 1,25 SMIC
- Travaux sur le calcul des retraites des non salariés basé sur les 25 meilleures années
- Simplification de l'instruction des prises en charge de cotisations

Les Grands Comptes

Un webinaire a été organisé le 25 juin sur le thème de la DSN et de la démarche de fiabilisation.





Théo

Conseiller en Prévention des Risques Professionnels



Agir pour préserver la santé dans l'activité de travail

SANTÉ ET SÉCURITÉ AU TRAVAIL

La MSA agit pour améliorer les conditions de travail et prévenir les risques professionnels en agriculture.

Les conseillers en prévention, les médecins et les infirmiers du travail sont là pour aider à trouver des solutions de prévention adaptées à chaque situation.

Les élus apportent leur connaissance du terrain et orientent ainsi les politiques de prévention définies dans un plan SST 2021-2025.



194 000 €

actions de prévention

L'activité en 2024

- 2 contrats de prévention
- 83 entreprises bénéficiaires d'aides financières pour améliorer la sécurité au travail
- 275 interventions en entreprise pour des études de postes, des évaluations des risques professionnels, des études de projet d'aménagement...
- 2 673 consultations médicales et entretiens infirmiers
- 127 études de poste pour le maintien dans l'emploi

Le parcours Kiné Form Santé

Le parcours Kiné Form Santé propose plusieurs séances avec un coach kinésithérapeute sportif autour des postures, gestes, renforcement, biomécanique, poste de travail, matériel, capacité physique...

En partenariat avec le SGV, des viticultrices ont profité d'un conseil individualisé tout en vivant une dynamique de groupe incitative à s'engager sur la durée pour lutter contre les troubles musculo-squelettiques.



Changement de pratiques dans les vignes avec la mise en place des 4 F (fente, flexion des genoux, fesses en arrière, faire balancier), des routines (échauffements et étirements) adaptées, des exercices concourant au gainage...



LES SENIORS

Bien vivre sa retraite

ACCOMPAGNER LES SENIORS



42 200
Retraités



+ 4.9 %
Prestations retraite



673 000 €

d'actions sociales pour les seniors

Les prestations retraite versées en 2024

209 964 323 €
de prestations retraite

61,9 %
soit
26 130
bénéciaires

Salariés

38,1 %
soit
16 094
bénéciaires

Non Salariés

- Une principale revalorisation au 1^{er} janvier 2024 de + 5,3 % des pensions de vieillesse droits propres et droits dérivés, pour les salariés et les non salariés.
- La poursuite de la mise en œuvre de la réforme des retraites, avec la Majoration exceptionnelle (Majex) pour les salariés retraités avant septembre 2023.
- Ces évolutions sont légèrement réduites par la baisse du nombre de bénéficiaires (moins 275 sur l'année).

Les dernières mesures de la réforme retraite

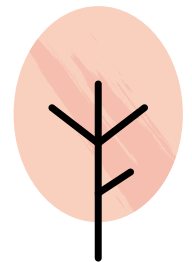
4 paiements de la majoration exceptionnelle pour 3 247 bénéficiaires sont intervenus en 2024.

Le service Fair retraite, une mutualisation nationale

Le service FAIR (Force d'Appui Institutionnel au Réseau) de la MSA Sud Champagne prend en charge des dossiers retraite pour le compte des autres MSA.



⋮ L'équipe est composée de 11 collaborateurs basés à Chaumont ⋮



Le SASPA, une autre mutualisation nationale

Le SASPA est versé aux personnes qui ne relèvent pas d'un système d'Assurance Vieillesse en France.

La MSA Sud Champagne gère l'action sociale pour ces bénéficiaires pour le compte des 35 MSA.

2 216 paiements de prestations extra-légales SASPA en 2024



Prix Agir avec les Aînés

Les projets sélectionnés répondaient aux attentes suivantes :

- Favoriser l'animation du quotidien des personnes âgées
- Maintenir leurs capacités physiques et intellectuelles par l'animation (à l'exclusion d'actions individuelles relevant du soin)
- Rompre l'isolement, favoriser le lien social et intergénérationnel.

Compte tenu de l'arrivée ex-aequo de deux projets à la troisième place cette année, 4 prix dont 2 pour la troisième place ont été attribués.

Le jury a également souhaité accorder deux prix « coup de pouce » pour encourager deux projets d'EHPAD en lien avec le collège ou le centre de loisirs de la commune.

SIX PROJETS PRIMÉS EN 2024



PREMIER PRIX

Centre Jean François Bonnet de Riaucourt
"Plaisirs partagés : bonheur à la clé" : 3 000€

Différentes actions sont programmées en lien avec des centres de formation de la coiffure et de l'hôtellerie restauration.



TROISIÈME PRIX EX-AEQUO

Le Centre Hospitalier Saint Nicolas de Bar sur Aube
"Un espace de Partage pour tous les âges" : 1 000€

Projet de transformer une partie du parc inexploitée en un lieu convivial et attrayant. Ce lieu sera ouvert à tous et aménagé de jeux extérieurs et de bancs adaptés.

Espace Vall'âges de Joinville

"Échange et enrichissement" : collégiens et résidents de l'EHPAD unis pour l'animation et le partage : 1 000 €

Différentes actions sont proposées (chasse aux trésors inter établissements, sortie vélo, olympiades) par un groupe de jeunes de lycéens, collégiens et d'école primaire aux résidents de l'EHPAD de Joinville.



DEUXIÈME PRIX

EHPAD Les Géraniums de la Chapelle Saint Luc
"O'zainés, une bulle de plaisir" : 2 000 €

Tout au long de l'année, différentes actions autour du bien-être sont proposées aux résidents : médiation artistique, temps de bien-être individualisé, sport adapté, ateliers de jardinage, sorties et rencontres intergénérationnelles.



PREMIER PRIX COUP DE POUCE

EHPAD La Salamandre de Lusigny sur Barse
"La créativité en partage" : 500 €

Mise en place sur plusieurs séances d'un atelier créatif et artistique animé par un artiste professionnel en binôme entre un résident et un enfant du centre de loisirs.



DEUXIÈME PRIX

EHPAD La Trincassaye de Langres :
"Rencontres intergénérationnelles" : 500 €

Le projet s'appuie sur des rencontres entre les résidents de l'EHPAD et des collégiens au travers de différents ateliers : gym douce, balades, pâtisserie, jeux de société, ateliers créatifs, chants.

2 700
Abonnés au 31
décembre 2024



La journée des voyages, un rendez-vous annuel incontournable

Cette année, la Journée annuelle des Voyages s'est déroulée le 14 novembre à Nogent. Au programme, une rétrospective des voyages 2024, une présentation des voyages 2025 avec quiz, repas, animation musicale et spectacles de magie.

228 retraités ont participé à cette journée d'échanges, de partage, de convivialité et de voyages.





Atelier CAP Bien-être :

Ce parcours vise à aider les participants à adopter des comportements positifs et adaptés face aux situations difficiles en développant leur autonomie dans l'utilisation de leurs compétences psychosociales.



Nutri activ' :

Apprendre à associer alimentation équilibrée et activité physique pour préserver sa santé au quotidien. Découvrir des solutions simples et adaptées aux besoins dans une ambiance conviviale. Trouver le plaisir de s'alimenter, de cuisiner, de bouger, mais également la maîtrise du budget ou bien les bons réflexes de consommation.



Mémoire et Séniors

Les ateliers mémoire ont pour vocation de proposer des séances d'entraînement et autres activités ludiques afin d'aider à ralentir le déclin cognitif et maintenir une bonne santé du cerveau.



Les ateliers Sommeil :

Le but est de comprendre les mécanismes du sommeil, de se réconcilier avec ce dernier, d'apprendre à se détendre et d'acquérir des outils faciles à mettre en place pour mieux dormir.

 *Un projet de Marpa à Varennes-sur-Amance*



Les Marpa sont des résidences autonomie labellisées par la MSA depuis plus de 30 ans. Elles proposent aux seniors un cadre de vie attrayant, convivial et sécurisant, tout en respectant leur souhait d'autonomie et d'indépendance. Deux Marpa fonctionnent depuis plusieurs années à Estissac et à Froncles.

La MSA Sud Champagne et MSA Services Sud Champagne accompagnent un projet d'implantation d'une structure type MARPA dans le sud du département de la Haute-Marne. Le projet est en réflexion depuis plusieurs années sur la commune de Varennes-sur-Amance et a été conforté par une étude d'opportunité réalisée par MSA Services. En 2024, plusieurs rencontres ont eu lieu afin de travailler sur le portage technique et juridique de la structure.



Mickaël, service Pilotage



Laure, service FAIR Retraite

UNE ENTREPRISE ENGAGÉE ET RESPONSABLE



Amara, service ASS



Lucien et Charlène, service FAIR Retraite



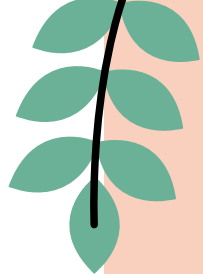
Katalyne, service FAIR Retraite





LA RELATION DE SERVICES

*Garder le lien
avec nos adhérents*



84 000

Appels reçus



9 000

Adhérents reçus sur rendez-vous



France services

4

portées ou co-portées par la MSA

S'ENGAGER AUPRES DE NOS ADHERENTS

La MSA Sud Champagne propose une offre de contacts diversifiée qui s'adapte aux attentes et aux besoins de ses différents publics. Près de 30 agents sont mobilisés pour garantir la relation de services avec nos adhérents.



La relation téléphonique

Notre plateforme prend également en charge les appels relatifs à la famille et à la retraite pour les MSA de Lorraine et d'Alsace.

 RETRAITE
33 285
appels

 FAMILLE
50 768
appels

L'accueil en ligne

 MAILS
25 201

mails reçus dont 80 % concernant les prestations famille

Les services en ligne permettent de réaliser toutes les démarches relatives à la protection sociale. Sur l'année 2024 le taux de mails traités dans les 48 h après réception s'élevait à 85 %.



L'animation du réseau des France Services pour l'Aube et la Haute-Marne a été confiée à MSA Services

Le maintien de la relation humaine sur tous les territoires

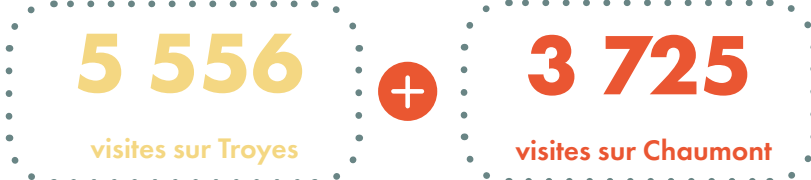
Pour augmenter les points de contact et renforcer l'accompagnement numérique, la MSA Sud Champagne s'est engagée dans un partenariat avec France Services.

La MSA Sud Champagne gère l'Espace France Services de Bar-sur-Aube.

Elle co-porte également 3 Espaces France Services avec les communautés de communes du Chaourçois et du Val d'Armanche, du Barséquanais en Champagne et d'Arcis Mailly Ramerupt.

Dans ces 4 France Services, plus de 19 000 personnes ont été accompagnées en 2024.

Les points d'accueil de la MSA Sud Champagne



Les rendez-vous de la retraite

Des conseillers mobilisés pour apporter des réponses personnalisées aux futurs retraités.

Quelle que soit la situation, les rendez-vous de la retraite sont l'occasion pour les adhérents d'échanger facilement et gratuitement avec un conseiller pour obtenir des conseils personnalisés en fonction du parcours professionnel et personnel, ajuster ses choix de carrière et préparer son départ en retraite.





MSA SUD CHAMPAGNE

ASSEMBLÉE Générale

MSA



GARANTIR UNE BONNE GESTION

La performance collective



204
Élus MSA



29
Administrateurs



100
actions des Echelons Locaux

L'ENGAGEMENT DES ELUS



L'engagement quotidien des élus sur les territoires

Les élus initient et participent aux différentes actions conduites sur les territoires que ce soit à destination des familles, des seniors ou des actifs avec près de 2 000 personnes présentes sur ces actions.

L'assemblée générale 2024 placée sur le thème de l'engagement

Cette journée était l'occasion de rappeler les enjeux législatifs, la situation agricole et les soutiens apportés par la MSA, la présence sur les territoires ruraux, le travail du Conseil d'Administration et enfin les élections MSA 2025 avec des témoignages sur l'engagement associatif.



• L'Assemblée Générale du 8 novembre 2024 à Colombey-les-deux-Eglises a réuni plus de 120 participants : élus MSA, élus locaux, représentants de l'Etat, des Organismes Professionnels Agricoles et d'associations partenaires.

Femmes en agriculture : au temps de la bergère Juliette !

L'année 2024 était l'année des "femmes en agriculture" avec la remise d'un livre blanc aux décideurs publics contenant les propositions de la MSA pour valoriser et favoriser l'exercice des métiers agricoles par les femmes. Les élèves de la MSA Sud Champagne ont souhaité décliner ce thème localement en organisant une soirée théâtre le 6 décembre 2024 à Bourbonne les Bains.



Cette soirée avait pour objectif de constituer un groupe de femmes afin d'organiser une action autour du bien-être et des conditions de travail.

Les Fêtes de l'agriculture



Dégommez les idées reçues avec nos élus !

Les stands ont été animés avec un chamboule-tout sur les préjugés vis-à-vis de la MSA

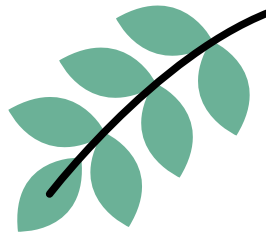


Plus de 30 réunions du Conseil d'Administration et ses commissions

Le Conseil d'administration définit la politique de la MSA : organisation politique, projet pour le mandat, action sociale, santé sécurité au travail, vote du budget, animation du territoire... Il décline également les politiques publiques et institutionnelles.

Les administrateurs sont les porte-parole de la MSA auprès des adhérents, des partenaires et des élus locaux. Ils sont présents sur le terrain pour relayer les informations auprès des délégués de leur secteur, être à l'écoute des besoins des adhérents et des territoires.

LA RESPONSABILITE SOCIALE ET SOCIETALE



La Msa Sud Champagne, c'est :



Les recrutements



La formation professionnelle



100 % de diplôme obtenu
9 parcours certifiants



100 % du personnel a suivi une formation
925 jours de formation

Le Baromètre Social Individuel

95 % des salariés ont participé au Baromètre Social Institutionnel 2024 (BSI). Leurs réponses permettent de mieux comprendre leur perception de l'environnement et des relations de travail, ainsi que leurs besoins.

Un attachement fort à la MSA

96%

Considèrent leur travail comme utile

La prise en compte des situations de handicap



+10%
de travailleurs en situation de handicap en 2024



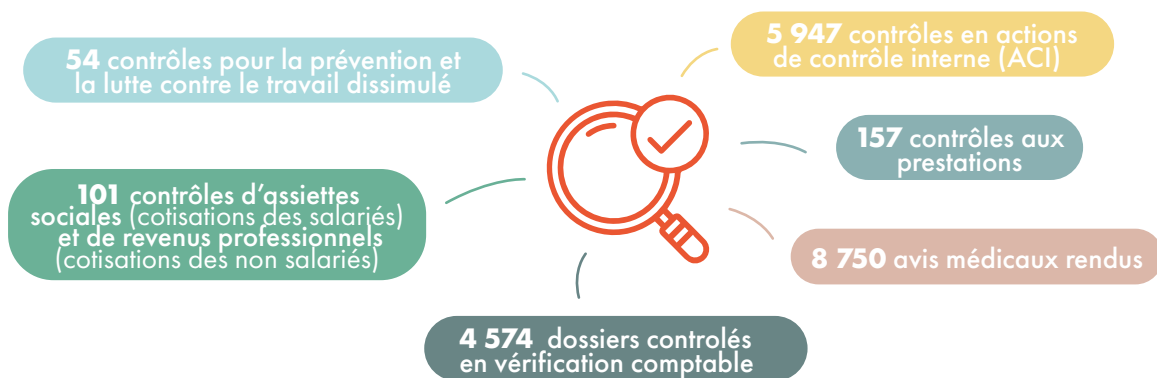
5
aménagement de poste

UNE GESTION MAITRISEE



Validation des comptes 2024 pour la 17^e année consécutive

La maîtrise des risques



216 591 €

Montant des redressements au titre du travail dissimulé et des fraudes aux cotisations

185 567 €

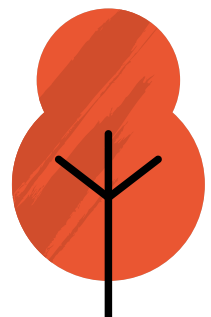
Montant fraudes détectées toutes prestations (hors pénalité)

70 669 €

Montant des préjudice frauduleux et/ou fautif évité

Les charges de gestion courante

- 18 millions € dont 70% relèvent des charges de personnel.





Merci!

